

Communiqué de presse

ÊTRE PIERRE

Anselmo, Brassai, Giraud et Siboni, Paterson, Picasso, Zadkine...

MUSÉE ZADKINE

Un atelier musée

EXPOSITION

DU 29 SEPTEMBRE 2017

AU 11 FÉVRIER 2018

INFORMATIONS

www.zadkine.paris.fr

COMMISSAIRES

Noëlle Chabert, directrice du Musée Zadkine

Jessica Castex, commissaire d'exposition au Musée d'Art moderne de la Ville de Paris

VERNISSAGE PRESSE : JEUDI 28 SEPTEMBRE 9H30-13H00



← Claude Cahun, *Autoportrait*, 1933, tirage argentique d'époque, collection Dolorès Alvarez de Toledo, Paris
© Estate Claude Cahun / DR

S'appuyant sur la très riche sculpture en pierre d'Ossip Zadkine (1888-1967), et à l'occasion du cinquantième anniversaire de sa mort, l'exposition engage une réflexion sur ce matériau de prédilection des artistes pour proposer une lecture transversale du lien intangible qui les unit au minéral depuis les origines.

Dans un contexte marqué par les préoccupations environnementales et un lien renouvelé de l'homme à son écosystème, *ÊTRE PIERRE* explore la part dynamique et vivante du règne minéral. Pensé comme un récit et sans prétendre à l'exhaustivité, le projet mêle les générations et les médiums - sculptures, photographies, dessins, vidéos, films, intégrant également des objets archéologiques et des productions d'Arts premiers. À travers près de cent trente pièces et organisé en trois parties, il réunit plusieurs ensembles jalonnant la collection du musée Zadkine.

CONTACT PRESSE

Pierre Laporte Communication

Pierre Laporte / Alice Delacharlerly

info@pierre-laporte.com - 01 45 23 14 14

MUSÉE ZADKINE

PARIS
MUSÉES

LES MUSÉES
DE LA VILLE
DE PARIS



ÊTRE PIERRE



↑ Ossip Zadkine, *Tête héroïque*, 1908, granit, 29 x 27 x 28 cm
© Musée Zadkine/ Roger Viollet
© ADAGP, Paris 2017



↑ Giuseppe Penone, *Être fleuve 5*, 1998, 40 x 40 x 50 cm, musée de Grenoble, achat à l'artiste en 2011
© ADAGP, Paris 2017
Photo : Jean-Luc Lacroix



↑ Tête d'une idole cycladique du groupe de Spédos, 3200-2800 av. J.-C., Paris, musée du Louvre
© RMN-Grand Palais (musée du Louvre) / DR

Origines

Une première séquence consacrée aux *Origines* évoque celles à la fois cosmiques et géologiques de la terre, et les sources de la création. L'exposition s'ouvre sur un ensemble d'objets votifs et de mobilier funéraire provenant de cultures paléolithiques - Vénus en calcite ambrée d'environ 25 mille ans avant notre ère, mobilier magdalénien -, néolithiques - statue-menhir du Rouergue (3^{ème} millénaire avant notre ère), jades d'Extrême-Orient..., ainsi que des objets protecteurs ou intercesseurs d'Océanie et d'Afrique comme les pierres à magie en serpentine, effigies d'ancêtres et Ti'i de Polynésie française. Face à ces objets, le visiteur découvre des œuvres des grands acteurs de la modernité - Brancusi, Brassaï, Picasso (*Tête en pierre*, 1907) ou Zadkine - qui se sont appuyés sur les arts dits « primitifs » et les expressions extra-occidentales pour renverser les fondamentaux de l'académisme.

Métamorphoses et Métamorphoses

Le second volet *Métamorphoses et métamorphoses* s'attache aux processus perpétuels de transformation du minéral à l'échelle géologique, aux passages entre les règnes, aux propriétés intrinsèques de la matière et à ses temporalités qui inspirent aux artistes comme Giovanni Anselmo, avec *Trecento milioni di anni* (1969), Katie Paterson et *Fossil Necklace* (2013), ou le duo Fabien Giraud & Raphaël Siboni avec *La Mesure minérale* (2012), des problématiques et procédés plastiques inédits.

Le parcours se poursuit par l'interprétation des formes naturelles de la pierre qui évoquent des silhouettes anthropomorphiques, animales ou des lignes paysagères et sont sources de création artistique - Hans Hartung, *Tête d'homme à quatre trous*, 1954.

Intimité minérale

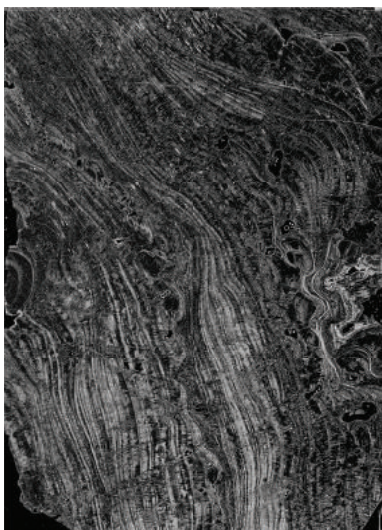
Enfin, l'atelier dévoile la dernière section centrée sur *l'Intimité minérale* qui montre la relation intime et sensible de l'humain à cette matière primordiale (*La vulve*, onyx (Brésil), collection Roger Caillou). C'est le corps, à travers une série de gestes élémentaires - et sans contrainte - par le toucher, la collecte et l'appropriation par détournement et glissement, qui devient l'enjeu de l'expérience perceptive. Ce sont des œuvres de Rodin (*Jeux de nymphes*, vers 1900-10), de Picasso ou de Brassaï avec ses silhouettes de femme et d'oiseau en galet des années soixante que découvre alors le visiteur. En marge d'un répertoire attestant de relations apaisées, quelques œuvres incarnent une menace, celle de l'homme pour son milieu naturel (*Alterscapes Playground*, 2005-2015, d'Otobong Nkanga).

L'exposition s'achève par le film de Nicholas Mangan, *A World Undone* (2012), qui propose une immersion au cœur de cristaux de zircon, les plus vieux minéraux connus sur terre. Filmées dans un temps étiré, les poussières de roche se convertissent en poussières d'étoiles, plongeant le visiteur dans l'expérience d'un cycle qui le ramène aux origines du monde.

ÊTRE PIERRE



↑ Oscar Santillan, *The Enemy*, 2015, photographie, 100x150 cm
© Oscar Santillan



↑ Dove Allouche, *Pétrographie*, 2015, tirage argentique monté sur aluminium, 178 x 118 cm
© Dove Allouche

Artistes de l'exposition

- Gilles Aillaud
- Dove Allouche
- Giovanni Anselmo
- Hans Arp
- Katinka Bock
- Constantin Brancusi
- Brassäi
- Claude Cahun
- Marc Couturier
- Anne Deguelle
- Eugène Dodeigne
- Jimmie Durham
- Henri Gaudier-Brzeska
- Paul-Armand Gette
- Fabien Giraud et Raphaël Siboni
- Ilana Halperin
- Hans Hartung
- Nicholas Mangan
- Otobong Nkanga
- Katie Paterson
- Giuseppe Penone
- Pratchaya
- PhintHong
- Pablo Picasso
- Marko Pogačnik
- Évariste Richer
- Auguste Rodin
- Jean-Michel Sanejouand
- Oscar Santillan
- Robert Smithson
- Akio Suzuki
- Ossip Zadkine

Catalogue exposition

144 pages

80 illustrations

Format : 17 x 24 cm

Prix de vente : 35 €

Éditions Paris Musées

Auteurs : Jean-Christophe Bailly (écrivain), François Farges (professeur au Muséum national d'Histoire naturelle), Tim Ingold (anthropologue et essayiste), Caroline Benzaria (historienne de l'art), Jessica Castex (co-commissaire de l'exposition) et Noëlle Chabert (co-commissaire de l'exposition, conservateur général du Patrimoine).

LE MUSÉE ZADKINE



© ADAGP, Musée Zadkine
Photo : Vincent Fauvel



© ADAGP, Musée Zadkine / Photo : Benoit Fougeirol

Dédié à la mémoire et à l'œuvre du sculpteur d'origine russe Ossip Zadkine (1890-1967), qui vécut et travailla dans la maison et les ateliers qui l'abritent, de 1928 à 1967, ce lieu a été inauguré en 1982. Il a été créé grâce au legs consenti par Valentine Prax, veuve du sculpteur, elle-même artiste peintre, à la Ville de Paris, instituée légataire universelle de ses biens. A l'occasion de ses trente ans, devenu – au terme d'une année de travaux – accessible à tous, le musée atelier rénové a ouvert ses portes, doté d'un nouvel espace d'accueil et riche d'une présentation inédite de ses collections.

Dans la maison et les ateliers où Zadkine et son épouse vécurent et travaillèrent pendant près de cinquante ans et sous la lumière des verrières qui font vivre les œuvres au rythme des saisons, un nouveau parcours attend le visiteur. Il se déploie autour du jardin-havre de ce lieu de mémoire et de poésie.

Infos pratiques

MUSÉE ZADKINE

100 bis rue d'Assas
75006 Paris
01 55 42 77 20
www.zadkine.paris.fr

Horaires

10h - 18h,
du mardi au dimanche

Tarifs

Plein tarif : 7 €
Tarif réduit : 5 €

Activités culturelles

Tous publics, tous âges
Informations, réservations :
action-culturelle.bourdelle-zadkine@paris.fr
01 84 82 14 55

Suivez-nous !



#Etrepierre

Communication

Fasia Ouaguenouni
fasia.ouaguenouni@paris.fr
01 71 28 15 11

Presse

Pierre Laporte Communication
Pierre Laporte
Alice Delacharlery
info@pierre-laporte.com
01 45 23 14 14

PARIS MUSÉES

Le réseau des musées de la Ville de Paris

Réunis au sein de l'établissement public Paris Musées, les quatorze musées de la Ville de Paris rassemblent des collections exceptionnelles par leur diversité et leur qualité.

Pour ouvrir et partager ce formidable patrimoine, ils proposent aujourd'hui une politique d'accueil renouvelée, une tarification adaptée pour les expositions temporaires, et portent une attention particulière aux publics éloignés de l'offre culturelle.

Les collections permanentes et expositions temporaires accueillent ainsi une programmation variée d'activités culturelles.

Un site internet permet d'accéder à l'agenda complet des activités des musées, de découvrir les collections et de préparer sa visite.

parismusees.paris.fr

Les chiffres de fréquentation confirment le succès des musées :

Fréquentation : 3 010 000 visiteurs en 2016

Expositions temporaires : 1 345 000 visiteurs

Collections permanentes : 1 665 000 visiteurs

LA CARTE PARIS MUSÉES

Les expositions en toute liberté !



Paris Musées propose une carte, valable un an, qui permet de bénéficier d'un accès illimité et coupe-file aux expositions temporaires présentées dans les 14 musées de la Ville de Paris*, ainsi que de tarifs privilégiés sur les activités (visites conférences, ateliers, spectacles...), de profiter de réductions dans les librairies-boutiques du réseau des musées et dans les cafés-restaurants, et de recevoir en priorité toute l'actualité des musées.

Paris Musées propose à chacun une adhésion répondant à ses envies et à ses pratiques de visite :

- La carte individuelle à 40 €
- La carte duo (valable pour l'adhérent + 1 invité de son choix) à 60 €
- La carte jeune (moins de 26 ans) à 20 €

Les visiteurs peuvent adhérer à la carte Paris Musées aux caisses des musées ou via le site : parismusees.paris.fr