



Inrap⁺

Institut national
de recherches
archéologiques
préventives

CAFÉ
VIRTUEL



Inrap⁺

Institut national
de recherches
archéologiques
préventives

LUNDI 9 DÉCEMBRE
19^H

VALERIE
DELATTRE

*Archéologie du
handicap*

INSCRIPTIONS
secretariataphgille@gmail.com



Archéologie de la différence : la place des personnes handicapées dans les sociétés du passé

par
Valérie DELATTRE

archéo-anthropologue Inrap / UMR ARTeHIS 6298

Lundi 9 décembre 2024



Les nouveaux enjeux d'une discipline revisitée, qui appréhende l'être humain au plus intime...

Une approche biologique :

- * définir le sexe
- * estimer l'âge au décès
- * analyser les caractères morphologiques (stature, robustesse,...)
- * recenser les pathologies
- * observer les carences alimentaires, les stress de croissance et les liens de parenté.

Les promesses de l'ADN et de l'étude des isotopes...

Une approche culturelle :

Accéder à la pensée qui sous-tend les gestes déployés autour du défunt : restitution des manipulations codifiées permettant d'inventorier les pratiques de « mise en scène » du cadavre



En Egypte, en Grèce et en Amérique latine



Époux d'une prêtresse d'Hathor,
**il figure en famille sur sa stèle
funéraire**



Skyphos italiote du IV^{ème} siècle avant J.-C
représentant un **satyre infirme appareillé** (cliché H.
Lewandowski, RMN)



**Céramique anthropomorphe
Mochica**

American Museum of Natural
History, Division of
Anthropology)

Profane et sacré



Petit sujet infirme et appareillé figurant sur une Bible du VII^{ème} siècle (Angers, Bib. Mun.)



Petit chasseur à l'arc amputé tibial de la mosaïque du XII^{ème} siècle de la cathédrale Notre-Dame de Lescar



« Les Mendiants » de Bruegel



...Vers 1525

La prise en charge par la communauté villageoise

A **Serris-les-Ruelles**, un village carolingien de Seine-et-Marne, chacun est accepté, soigné et considéré selon ses capacités.

Dans ce cimetière de 1000 individus, aucune relégation n'est lisible.



Une vieille femme ayant subi une **double amputation** tibia/fibula. Le cal de cicatrisation témoigne de sa survie longtemps après l'intervention.



Un sujet adulte atteint de **nanisme**

Une lecture des interventions chirurgicales



Buthiers-Boulancourt (Seine-et-Marne)
Sépulture néolithique (environ 4700 avant JC)
recevant un homme d'âge mûr ayant
été **amputé de l'avant-bras gauche**

Utilisation d'une grande lame coupante en silex
Pharmacopée, convalescence et prise en charge

Statut social : une longue hache polie de 20 cm en schiste à l'arrière de son crâne et un grand pic en silex poli sur son humérus gauche

Les neurochirurgiens de la Préhistoire

La trépanation : percer le crâne pour soulager le cerveau lésé car comprimé. C'est l'une des plus vieilles opérations, avérée à travers le monde et dans toutes les cultures. Le prélèvement de la rondelle osseuse – parfois remplacée par un implant - s'est d'abord effectué à l'aide d'un silex, par grattage ou raclage

L'issue d'une telle opération de neurochirurgie restait aléatoire et pouvait être parfois lourds de séquelles fonctionnelles.



Crâne de vache trépanée de l'enceinte néolithique de Champ-Durand à Nieul-sur-l'Autise (Vendée)



La Légende dorée de Jacques de Voragine (début du XV^{ème} siècle) Le saint de gauche tient un trépan à manche en T, élevé au dessus de la tête du malade.
Celui de droite pointe un instrument vers le crâne, comme pour s'apprêter à y faire une incision.



**Trousse d'oculiste gallo-romain de Lyon
(La Favorite)**

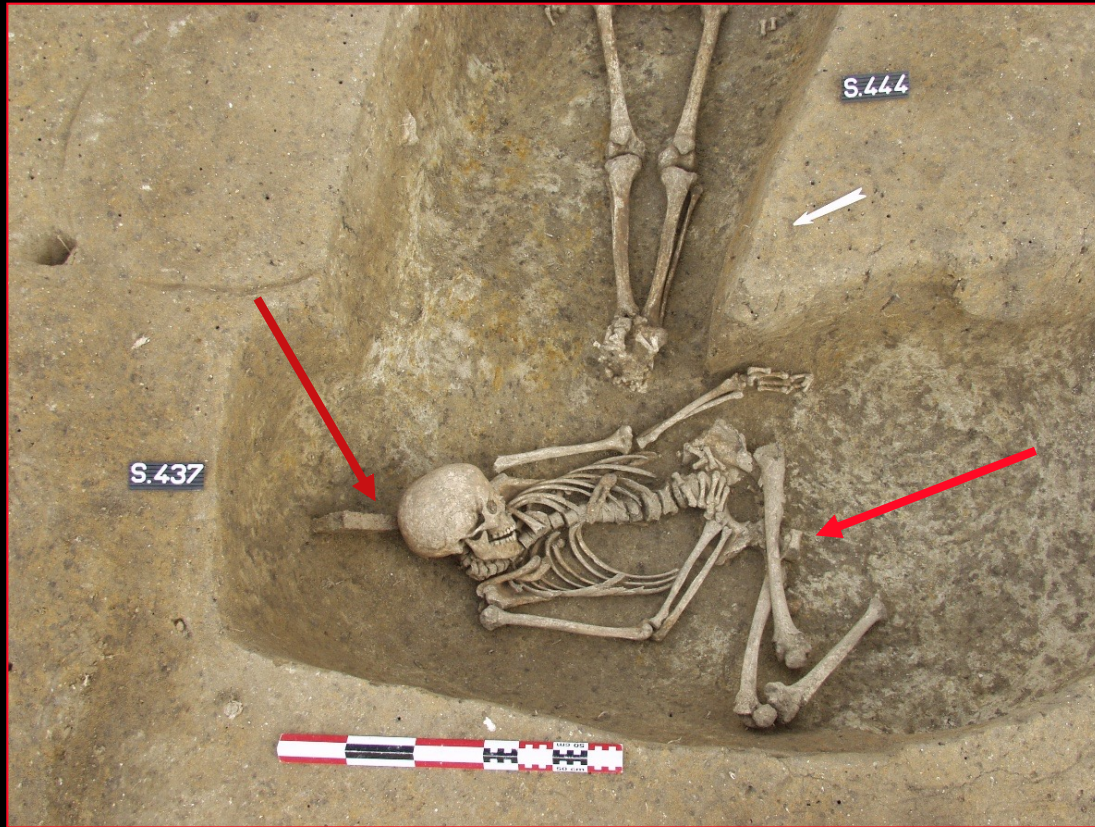


**Trousse de médecin (fin 3^{ème} siècle) /
musée Carnavalet**



**Trousse de chirurgien
d'Ambroise Paré
(début XVI^{ème} siècle)**

L'appareillage rudimentaire gaulois

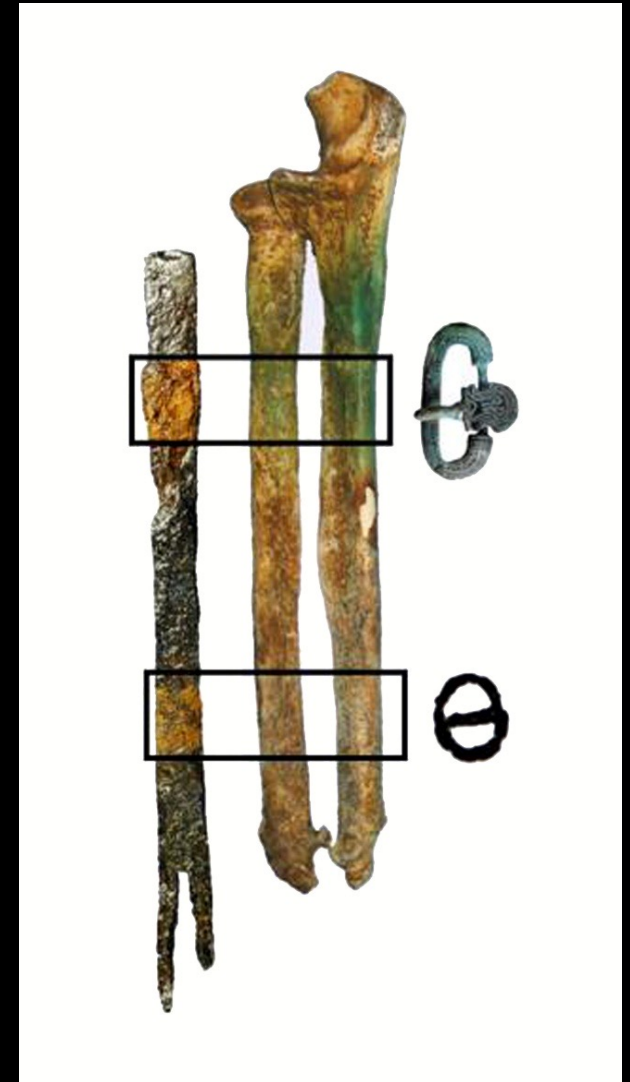


A Bobigny (Seine-Saint-Denis), à l'époque gauloise, on a fabriqué un **appareillage en fer** (une barre courbe d'une quinzaine de centimètres de longueur maintenue par des crampons et passant derrière la tête) pour favoriser le maintien et le transport d'une femme atteinte d'une **myosite ossifiante** lui paralysant les membres inférieurs

L'ingéniosité mérovingienne



Double amputation des mains
(cicatrisation différentielle)



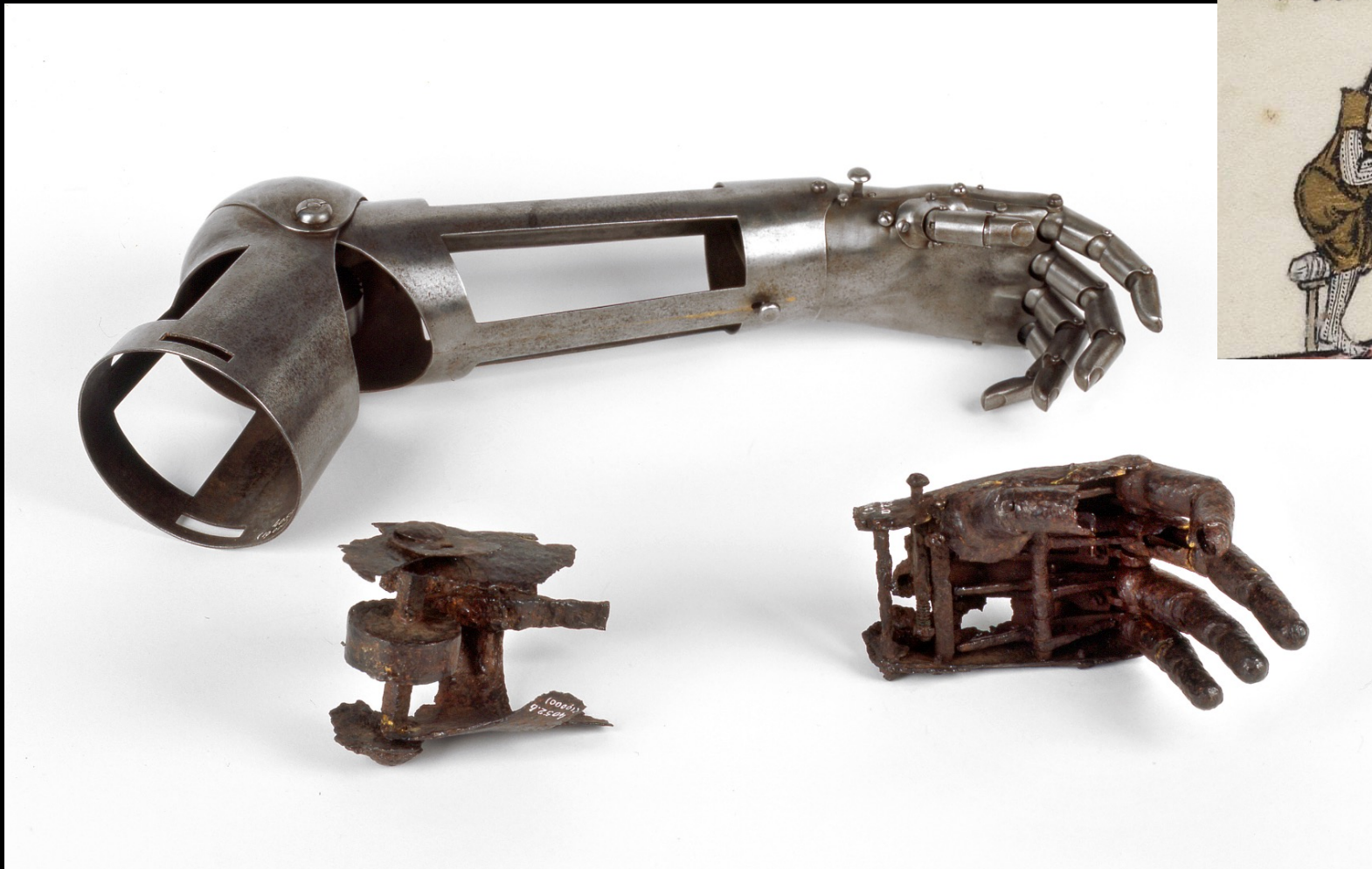
A Cutry (Meurthe-et-Moselle), une **prothèse d'avant-bras droit** a été retrouvée dans la sépulture d'un homme de 40 ans amputé des deux mains.

L'exceptionnelle conservation d'un pilon en bois médiéval

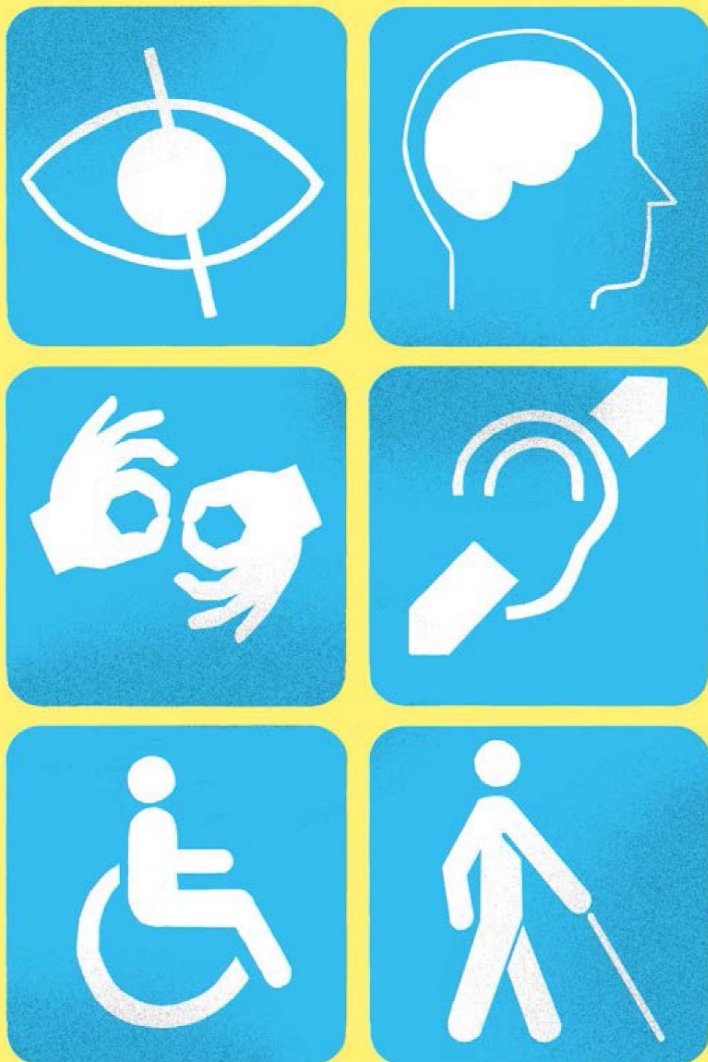


Prothèse en bois, avec embout métallique retrouvé en Allemagne (dans la ville de Siegen), conservée au Musée de Herne et qui est en tous points conformes aux représentations sculptées ou peintes contemporaines.

Les prouesses techniques médiévales et modernes



Au **XVI^{ème} siècle**, c'est un avant-bras amputé qui est remplacé par une prothèse de combat en fer retrouvée dans la sépulture du **chevalier Hans von Mittelhausen** (Balbronn) décédé en 1564 (original et reconstitution)



S'affranchir des définitions et
Des grandes familles de handicaps

Considérer **l'empêchement**,
Le rapport à l'environnement

Identifier des pathologies invalidantes

Et décrypter la « **situation de handicap** »
en la contextualisant

Aux mêmes maux... des effets contrastés? Où mettre le curseur du handicap?



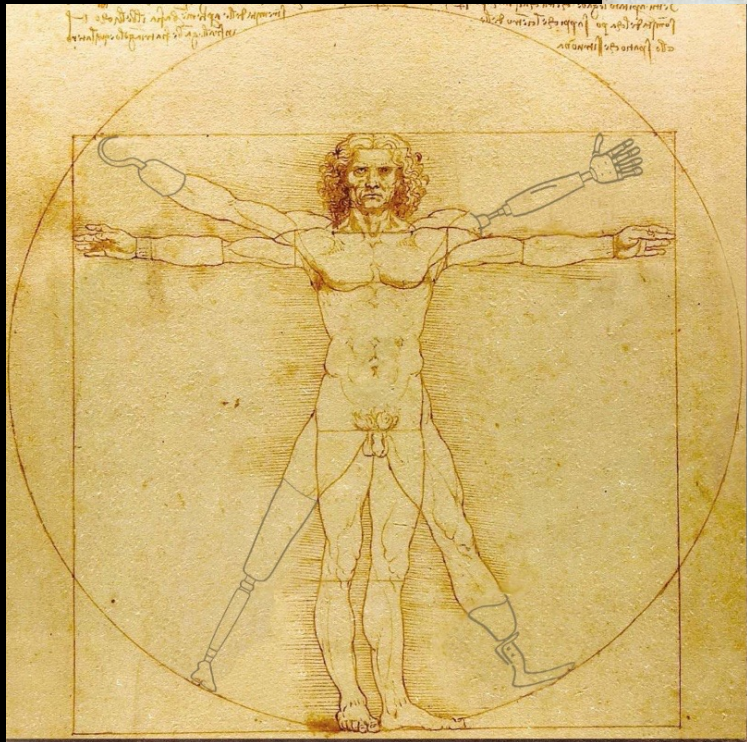
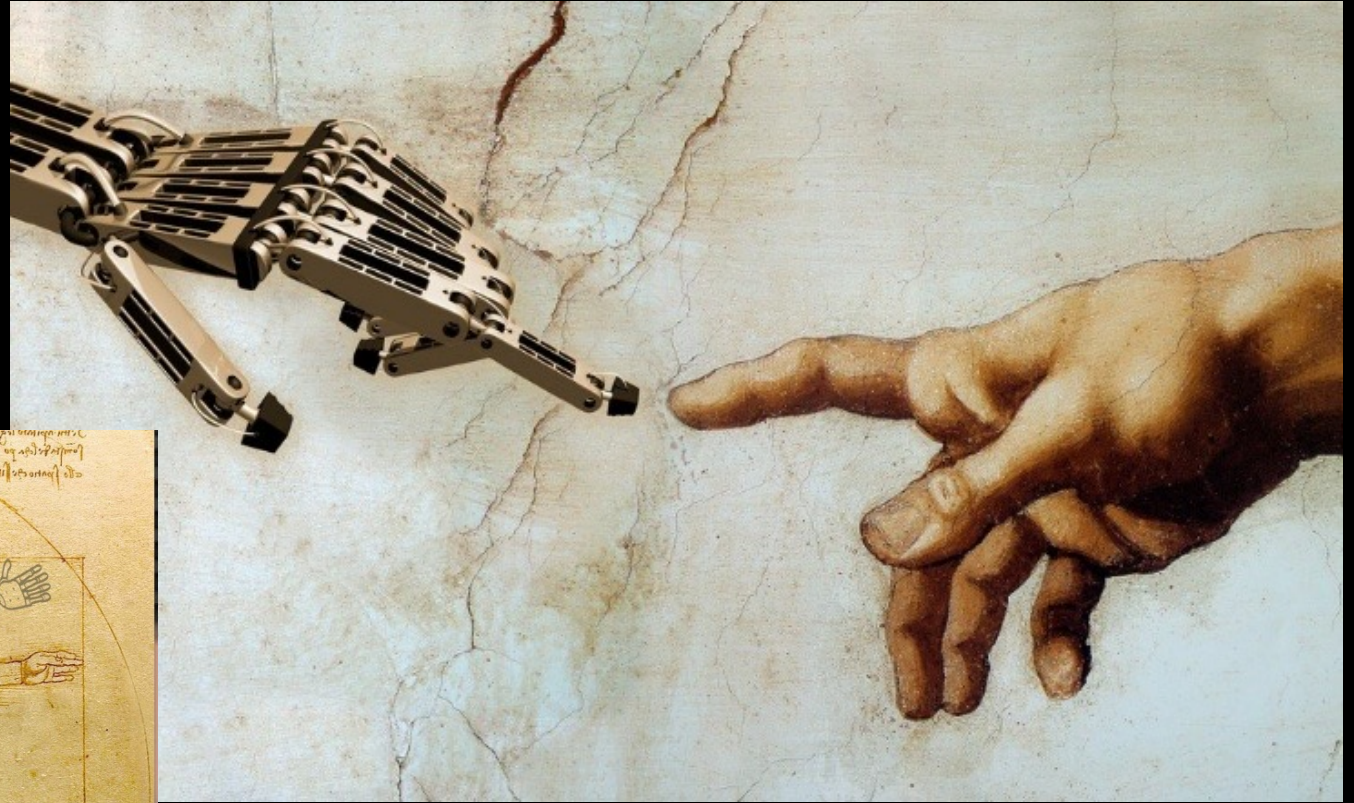
Sépulture d'un sujet médiéval mise au jour à Toulouse



Double fracture tibia/fibula non réduite
avec calcification dite « en baïonnette ».

La même affection, correctement traitée quelques siècles plus tard, ne sera qu'un souvenir... certes douloureux!!!





MERCI pour votre attention

De Néandertal au transhumanisme....

De l'homme réparé à l'homme augmenté...