

**Par Pierrick Pogut**

*Docteur des universités en Histoire romaine*

*Chargé de cours auprès de l'Université de Poitiers*

*Professeur certifié d'Histoire-Géographie, Clg Ph. de Commynes (Académie de Poitiers, Niort)*

### **L'économie à l'échelle de la Méditerranée et au-delà : un vecteur d'intégration (fiches 3 et 4)**

La constitution d'un empire a permis à Rome d'accéder à une multitude de produits et bien évidemment, lui a permis d'acquérir de grandes richesses. Mais là encore, il faut sortir du schéma colonial contemporain. Certes, les provinces approvisionnent la capitale de l'empire, pour autant il ne faut pas en conclure que Rome exploite ces pauvres populations. Les fermes impériales, possessions de l'Etat, ont pour but de pourvoir l'*Vrbs* en produits agricoles ; lorsque la production n'est pas suffisante, l'administration se tourne alors vers des privés et leur achètent les stocks nécessaires pour assurer le ravitaillement de la capitale. De même, des réseaux de commerce se mettent en place un peu partout dans les provinces, pas seulement à Rome : par exemple, des familles de commerçants que l'on connaît grâce à des inscriptions d'Arles ou de Lyon, originaires de Bétique (province du sud de l'Hispanie) et qui font du commerce de produits hispaniques vers la Gaule et inversement. Par conséquent, l'économie<sup>1</sup> joue un rôle essentiel dans le fonctionnement de l'empire, que ce soit pour la « survie » de Rome ou pour l'enrichissement des populations qui tissent des réseaux commerciaux entre différentes provinces sans passer forcément par la capitale. C'est pourquoi j'ai choisi ce thème pour les fiches qui suivent.

La première fiche est consacrée au commerce du blé. Source principale d'alimentation et de richesse dans l'Antiquité, il me semblait essentiel de traiter de cette ressource. De plus, elle permet de faire un lien avec la fiche sur Auguste puisque l'annone avait été créée d'abord pour assurer le ravitaillement en blé de la ville.

Une fois de plus, la fiche se présente sous forme de corpus avec des questions et un sujet de rédaction.

Le document 1 est une carte de l'empire qui indique les produits provenant des différentes provinces. Ce document permet aux élèves de voir les produits échangés, de comprendre les routes de commerce et de constater que tout est organisé depuis et vers Rome.

Le document 2 est une stèle funéraire provenant de Gaule et sur laquelle on peut voir un marchand, des tonneaux et des amphores. Ce document permet aux élèves de comprendre comment circulent les marchandises au sein de l'empire.

Le document 3 est un extrait des *Res Gestae*, texte rédigé par Auguste lui-même avant sa mort. Dans ce passage, il explique son action dans le cadre du ravitaillement de Rome et le perfectionnement de la Préfecture de l'annone.

Le document 4 est un plan du port d'Ostie, le port de Rome. On peut y voir son organisation, son évolution (due à l'augmentation du commerce). Les élèves peuvent également souligner que le port n'est pas dans la ville de Rome, mais situé à 20 km et peuvent alors se demander comment sont acheminées les marchandises jusqu'à la ville.

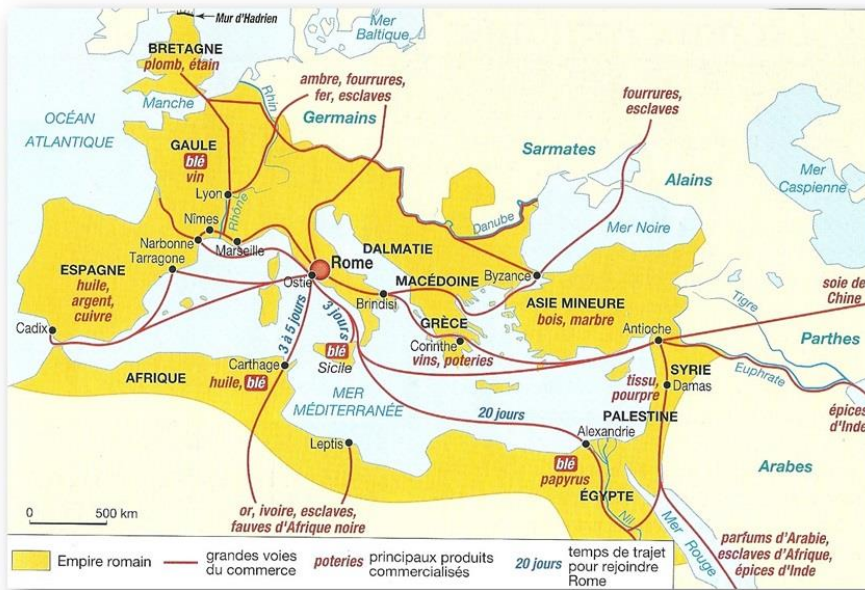
Enfin, le document 5 est une peinture représentant un boulanger. Les élèves lient ainsi commerce et artisanat. Les marchandises sont donc utilisées et vendus à Rome par des commerçants ; très souvent les élève demandent : « Mais en fait, Monsieur, c'est comme nous aujourd'hui ». Grande satisfaction car cela montre que l'élève est ainsi sorti du schéma classique du positivisme qui veut qu'avec le temps on évolue, donc qu'avant ils étaient plus arriérés que nous. A méditer surtout quand on est spécialiste d'Histoire romaine...

---

<sup>1</sup> Pour toutes ces questions économiques, je renvoie vers le spécialiste de cette question, J. Andreau, et notamment son ouvrage *L'économie du monde romain*, Paris, 2010.

**Thème 3 : L'empire romain dans le monde antique**  
**Conquêtes, paix romaine et romanisation**  
**Le commerce du blé dans l'empire**

**Document 1 : Le commerce dans l'empire romain au II<sup>e</sup> siècle.**



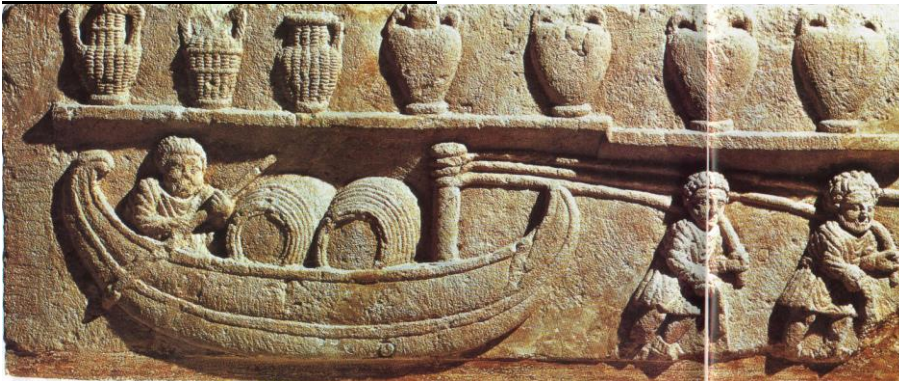
**Document 3 : La distribution de blé à Rome**

« Dans mon onzième consulat, j'ai fait compter à la Plèbe douze distributions de blé, avec du blé acheté par moi à titre privé [...]. Lors de mon treizième consulat, j'ai donné soixante deniers par tête à la Plèbe, qui recevait alors le blé public<sup>1</sup> ; le nombre de bénéficiaires fut de beaucoup supérieur à 200.000 ».

*Res Gestae Divi Augusti*, I<sup>er</sup> siècle apr. J.-C.

1 = Des distributions de blé publiques organisées par le préfet de l'annone chargé du ravitaillement de Rome.

**Document 2 : Les outils du commerce.**



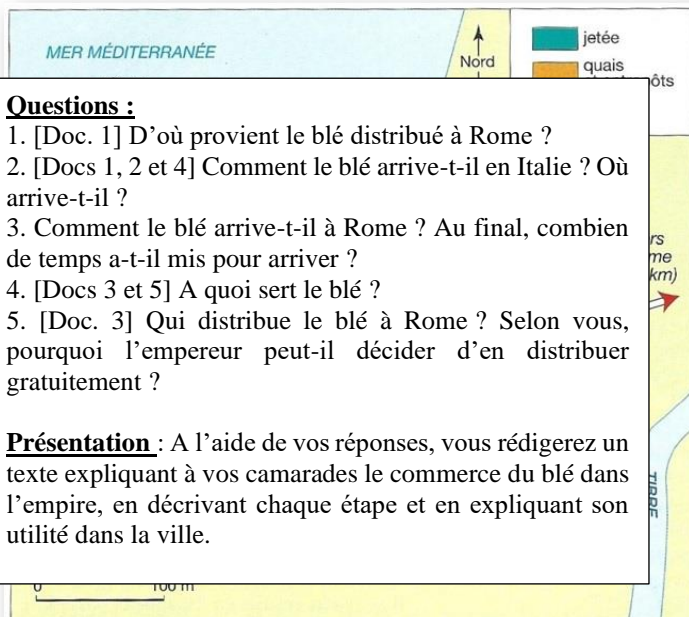
Stèle funéraire, I<sup>er</sup> siècle apr. J.-C., Vaucluse (France).

**Document 5 : Une boulangerie**



Peinture murale découverte à Pompéi. Musée archéologique national de Naples.

**Document 4 : Rome et le port d'Ostie**



**Questions :**

1. [Doc. 1] D'où provient le blé distribué à Rome ?
2. [Docs 1, 2 et 4] Comment le blé arrive-t-il en Italie ? Où arrive-t-il ?
3. Comment le blé arrive-t-il à Rome ? Au final, combien de temps a-t-il mis pour arriver ?
4. [Docs 3 et 5] A quoi sert le blé ?
5. [Doc. 3] Qui distribue le blé à Rome ? Selon vous, pourquoi l'empereur peut-il décider d'en distribuer gratuitement ?

**Présentation :** A l'aide de vos réponses, vous rédigerez un texte expliquant à vos camarades le commerce du blé dans l'empire, en décrivant chaque étape et en expliquant son utilité dans la ville.

La seconde fiche est consacrée quant à elle aux relations que Rome peut avoir aux marges de son empire. Posséder un si vaste territoire offre la possibilité d'accéder à de nombreuses marchandises présentes sur ce territoire, mais également aux marchandises situées dans les territoires limitrophes aux provinces. C'est ce que nous qualifions de « monde romain ». Il faut distinguer deux espaces, celui de l'empire et celui du monde romain : l'empire est le territoire contrôlé et géré par Rome que ce soit administrativement et culturellement, découpé en province ; le monde romain correspond à ce territoire situé aux limites de l'empire mais qui est malgré tout au contact de Rome et qui réalise des échanges avec elle. Dans le cadre de la péninsule Ibérique, la République s'est d'abord implantée sur les ruines de l'empire barcide, c'est-à-dire la côte sud et est. Toutefois, on sait qu'il y avait des contacts avec les communautés du centre et du nord-est de la péninsule : contacts militaires mais également commerciaux. Ainsi, l'influence de Rome se propage sur ce territoire sans pour autant qu'elle y impose son contrôle. Cela peut se faire a posteriori par des campagnes, mais l'élargissement de sa sphère d'influence se fait aussi de manière plus pacifique. Je prendrai ici un second exemple : près de Mâcon a été retrouvé il y a quelques années des tuiles d'imitation romaine datant du II<sup>e</sup> siècle av. J.-C., période où Rome n'est absolument pas présent dans l'est de la Gaule. Un traité d'alliance avait été signé entre les Eduens et Rome en 121 av. J.-C. : la présence de ces tuiles, certes d'imitation, prouve donc qu'en plus d'une alliance militaire, des liens commerciaux ont dû s'instaurer petit à petit entre ces deux peuples, au point qu'un artisan local a sûrement voulu copier le matériau romain pour en tirer profit. Nous sommes ici dans ce qu'on qualifie de « monde romain », cette sphère d'influence sur laquelle peut s'étendre la culture romaine située à la périphérie de son empire.

C'est dans cette optique que j'ai choisi de traiter de la route de la soie<sup>2</sup>. Je dois confesser malgré tout que cela me permettait d'évoquer la séquence 3 de ce thème sans entrer dans le détail ; il faut être honnête, le temps est chaque année notre ennemi, il faut faire des choix. En abordant la route de la soie dans cette partie, cela évite de s'étendre sur la Chine des Han et de gagner du temps pour traiter d'autres thèmes plus importants à mon sens.

Cette fiche comporte trois documents.

Le premier document est une carte qui présente la route de la soie. Les élèves y voient les différents Empires, les routes commerciales et l'organisation de ce réseau de commerce.

Le document 2 est un extrait d'un texte chinois qui raconte les ambassades entre Rome et la Chine. L'objectif est de comprendre quel est l'intérêt pour Rome d'entrer directement en relation avec l'Empereur de Chine et comment se pratique la communication entre grandes puissances.

Enfin, le troisième document est composé de deux documents iconographiques sur lesquels on peut voir comment la soie est acheminée et par qui ; la mosaïque prouve la présence de soie en Italie et met en avant l'aspect exceptionnel de ce produit, peu accessible à une grande partie de la population.

A travers ce deuxième thème, l'économie dans l'empire et au-delà, les élèves perçoivent l'intérêt que Rome peut tirer d'un si vaste territoire, qu'il convient de nuancer par l'enrichissement des commerçants et marchands et pas uniquement de la capitale. L'enrichissement de la population leur permet également d'accéder à davantage de produits, de faire des profits et donc de vivre mieux. Un enrichissement de la société qui se perçoit alors dans leur quotidien : la cité.

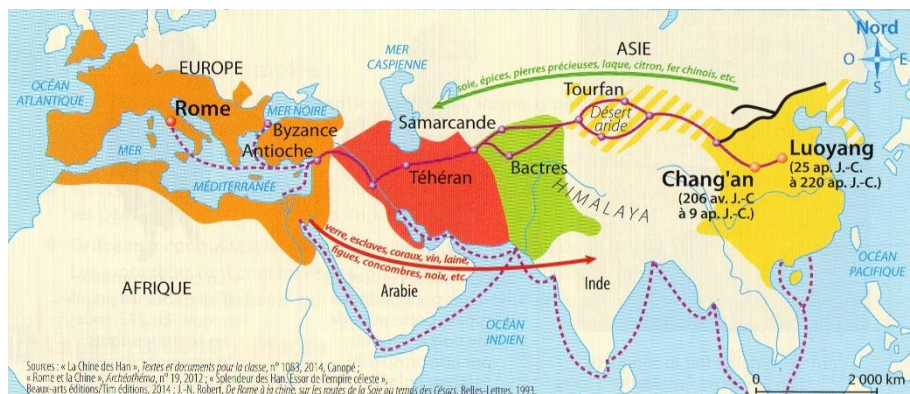
---

<sup>2</sup> Sur la Chine et Rome, je vous renvoie au livre de J.-N. Robert, *De Rome à la Chine. Sur les routes de la soie au temps des Césars*, Paris, 2014.

### Thème 3 : L'empire romain dans le monde antique

#### Conquêtes, paix romaine et romanisation Le commerce au-delà de l'empire : La route de la soie

#### Document 1 : La route de la soie à l'époque des Han



#### 1. Les Empires connectés par la route de la soie

- L'Empire romain (II<sup>e</sup> siècle ap. J.-C.) : ● Capitale
- L'Empire parthe (II<sup>e</sup> siècle ap. J.-C.)
- L'Empire kouchan (II<sup>e</sup> siècle ap. J.-C.)
- L'Empire des Han à son apogée : ● Capitales successives
- Territoire extérieur à l'Empire contrôlé par les Han

#### 2. Le commerce le long de la route de la soie

- Voie terrestre
- Voie maritime
- Villes étapes
- Marchandises transportées d'Est en Ouest
- Marchandises transportées d'Ouest en Est
- Grande muraille de Chine

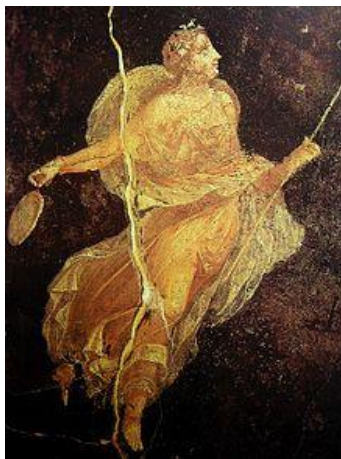
#### Document 2 : Prise de contact

« Le roi de ce pays [l'Empire romain] a toujours voulu envoyer des émissaires aux Han, mais les Ann-shii [les Parthes], désireux de contrôler le commerce des soieries chinoises multicolores, ont bloqué la route pour les empêcher de passer en Chine.

Dans la neuvième année de Yanxi [166 apr. J.-C.], pendant le règne de l'empereur Huan, le roi de Da Qin [l'Empire romain], An-tun [Marc-Aurèle], a envoyé des émissaires d'au-delà des frontières à travers Rinan [Région dominée par les Chinois, sur la côte vietnamienne]. Ils offrent des défenses d'éléphant, de la carapace de tortue. Ce fut la première fois qu'il y avait une communication directe entre nos deux territoires.

Fan-Ye, *Livre des Han postérieurs*, V<sup>e</sup> siècle.

#### Document 3 : La route de la soie



3.A : Des marchands chinois sur la route de la soie. Détail d'une carte représentant la route de la soie empruntée par Marco Polo (Atlas catalan, manuscrit enluminé sur parchemin, 1375).

3.B : Personnage féminin avec un haut de soie. Mosaique romaine, musée de Naples.

#### Questions :

- [Doc. 1] Quelles sont les régions traversées par la route de la soie ? Quels sont les obstacles naturels rencontrés ?
- [Doc. 2] Quels rôles jouent les peuples d'Asie Mineure dans les relations entre Rome et la Chine ?
- [Docs 2 et 3] Quelles marchandises sont échangées entre Rome et la Chine ? Comment se réalisent ces échanges ?

**Présentation :** A l'aide de vos réponses, vous rédigerez un texte expliquant à vos camarades le déroulement du commerce de la soie, en expliquant les acteurs concernés, les produits échangés et en décrivant les moyens utilisés pour réaliser ces échanges.