

TRAVAILLER en classe sur la TRANSITION avec les RESSOURCES POPSU

F. Dame, APHG Franche-Comté

CAFÉ
VIRTUEL

MERCREDI 16/18^H
OCTOBRE / 30

APHG POPSU

YVES RICHARD
THOMAS THÉVENIN

*Métropole et
transition
environnementale.
Le cas de Dijon*

INSRIPTIONS
aphg.frcomte@gmail.com



<https://aphg.fr>



<https://popsu.archi.fr>
<https://www.youtube.com/@POPSU-programmes>

Classe de 6ème (cycle 3)

Thème 1 : Habiter une métropole

La ville de demain

POPSU 2



VIDÉO

Dessiner la métropole

« Les élèves sont [...] invités, dans le cadre d'une initiation à la prospective territoriale, à imaginer la ville du futur :

- Comment s'y déplacer ?
- Comment repenser la question de son approvisionnement ?
- Comment ménager la cohabitation pour mieux vivre ensemble ?
- Comment améliorer le développement durable ?

Le sujet peut se prêter à une approche pluridisciplinaire. »

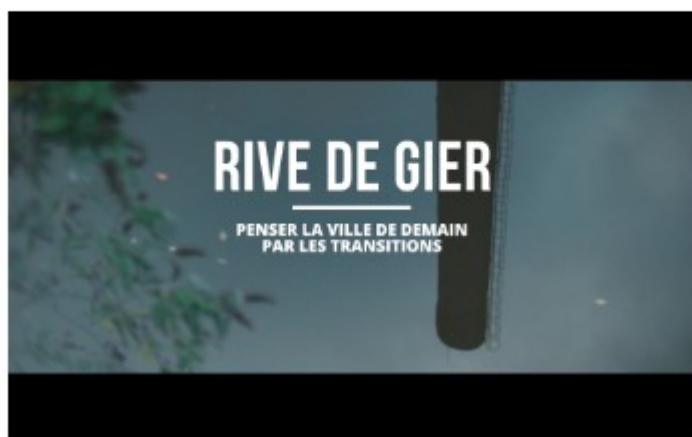
D'après le BOEN n°31 du 30 juillet 2020

Pistes didactiques et pédagogiques :

- Les différentes dimensions de transition urbaine.
- Imaginer la ville de demain à la manière d'un programme POPSU (Jeu de rôles)

Transition, inégalités sociales, environnement

POPSU Territoires



VIDÉO

Rive-de-Gier - Penser la ville de demain par les transitions
Portraits de petites villes

CAPA

CHANGEMENT CLIMATIQUE ET TRANSITION ÉNERGÉTIQUE

POPSU Territoires



PODCAST

Programme B - Binge Audio
Tramayas - Carburer à l'énergie positive

Classe de 5ème (cycle 4)

Thème 2 : « Des ressources limitées, à gérer et à renouveler »

L'énergie, l'eau : des ressources à ménager et à mieux utiliser



OBJECTIFS DE DÉVELOPPEMENT DURABLE



« Le développement soutenable n'est pas un état d'équilibre, mais plutôt un processus de changement dans lequel l'exploitation des ressources, le choix des investissements, l'orientation du développement technique ainsi que le changement institutionnel sont déterminés en fonction des besoins tant actuels qu'à venir. »

Rapport Bruntland (« Notre avenir à tous », 1987) cité dans BEUCHER (S.) et REGHEZZA (M.), *La Géographie : pourquoi ? Comment ?* Hatier, 2021, p. 226

Classe de 5^{ème} (cycle 4) SUITE

Pistes didactiques et pédagogiques :

- Imaginer différents scénarios de transitions à partir d'initiatives aux échelles locales, nationales, mondiales.

→ Réalisation d'affiches montrant ces propositions dans les différents domaines du développement durable (écologique, économique et sociale)

→ (Variante) : réaliser des maquettes ou encore une exposition photographique.

Transition et mobilités



VIDÉO

Villers-Semeuse - Vers des mobilités décarbonées

Portraits de petites villes



VIDÉO

Vallée de l'ubaye-Serre-Ponçon - mobilités en territoire de montagne

la notion de transition est mobilisée pour rendre compte de ces grandes mutations. Elle est déclinée à la fois à travers l'étude des évolutions environnementales, démographiques, économiques, technologiques et à travers l'étude des mobilités qui subissent les influences de ces évolutions. Cette notion de transition désigne une phase de changements majeurs, plutôt que le passage d'un état stable à un autre état stable. Elle se caractérise par des gradients, des seuils, et n'a rien de linéaire : elle peut déboucher sur une grande diversité d'évolutions selon les contextes. Elle prolonge et enrichit la notion de développement durable, que les élèves ont étudiée au collège. La transition est une clé d'analyse des grands défis contemporains, à différentes échelles, plus qu'un objectif à atteindre. Elle permet d'analyser la pluralité des trajectoires de développement, tout en interrogeant la durabilité des processus étudiés.

Extraits du BOEN p. 13 et 15

Thème 3 : Des mobilités généralisées

Question spécifique sur la France

La France : mobilités, transports et enjeux d'aménagement.

Commentaire

Quotidiennes, saisonnières ou encore ponctuelles, les mobilités sont multiples en France métropolitaine et ultramarine. Elles répondent à des motivations diverses et rendent compte aussi d'inégalités socio-économiques et territoriales.

L'étude de la configuration spatiale des réseaux de transport et des réseaux numériques de communication invite à analyser les formes de la mobilité. Elle met en évidence la mise en concurrence des territoires en fonction de leurs atouts, mais également de la distance-temps qui les sépare des principaux pôles économiques, administratifs et culturels.

En jouant avec les échelles, l'étude des transports et des mobilités permet d'appréhender, d'une part, les enjeux de l'aménagement des territoires, de la continuité territoriale et de l'insertion européenne ainsi que, d'autre part, la transition vers des mobilités plus respectueuses de l'environnement.

Transition et mobilités en classe de seconde (suite)

Dès lors, dans un monde en transition et notamment au niveau environnemental, les objectifs des politiques d'aménagement des territoires doivent être interrogés. En travaillant la capacité « **réaliser des productions graphiques** », le professeur pourrait demander à ses élèves de réaliser un schéma heuristique présentant les objectifs d'un équipement de transport réalisé récemment (nouvelle gare de Rennes, Léman Express...) ou en cours de construction ou de modification (Grand Paris Express en Île-de-France, Gare de la Part Dieu à Lyon...). L'élève pourrait ainsi montrer que les aménagements actuels visent à réduire les inégalités d'accès aux transports pour de nombreux habitants en France, font la promotion des transports en commun (train, métro...) et des mobilités douces, et privilégient l'intermodalité pour organiser la rencontre entre différents modes et échelles de transports. Le professeur peut

*Fiche Eduscol, Géographie
seconde, thème 3, août 2020*

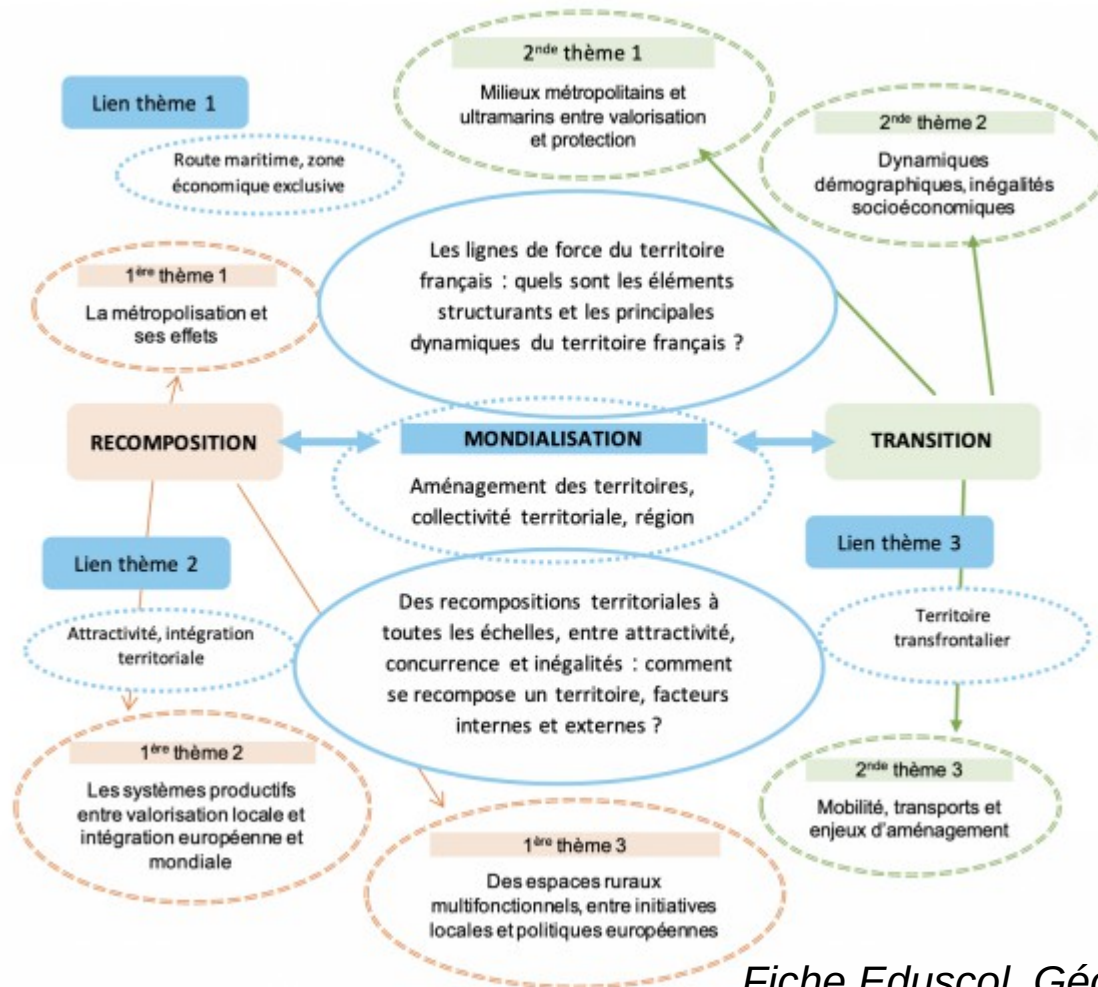
<https://eduscol.education.fr/>

Pistes didactiques et pédagogiques :

**- Etude de cas sur Villers
Semeuse .**

- Démarche comparative

Au lycée : Transition, recomposition, mondialisation



- Thème conclusif – La France et ses régions dans l'Union européenne et dans la mondialisation : lignes de force et recompositions (6-8 heures)

Questions	Commentaire
<ul style="list-style-type: none"> - Les lignes de force du territoire français. - Des recompositions territoriales à toutes les échelles, entre attractivité, concurrence et inégalités. 	<p>L'étude de la France et de ses régions vise à interroger le rôle des acteurs, à différentes échelles, dans l'intégration européenne et mondiale, et les effets territoriaux différenciés de cette intégration.</p> <p>L'étude de la région du lycée permet de mobiliser les connaissances acquises sur la France pour les appliquer à une autre échelle d'analyse. Il s'agit d'envisager avec les élèves les territoires de proximité et les divers aspects de leur attractivité. Cette approche leur fournit des clés de lecture pour comprendre leur territoire de proximité.</p>

« **Les transitions** de l'économie et de la société française participent d'une **recomposition de l'ensemble des territoires** de la France qui s'inscrit dans la **mondialisation**. Les effets des transitions ne pas identiques sur tous les territoires » (p.4)

Fiche Eduscol, Géographie Terminale, thème 4, août 2020

TRANSITION(S) : ESSAI DE DEFINITIONS

TRANSITION DANS LES PROGRAMMES DU COLLEGE ET DU LYCEE GENERAL : ELEMENTS DE SYNTHESE

6^{ème} (Cycle 3) : transition urbaine → dimension prospective : réflexion sur l'habitabilité des métropoles et de la Terre.

5^{ème} (Cycle 4) : étude des caractéristiques des transitions démographique, énergétique, alimentaire, environnementale

→ **Développement durable (lien fort avec EMC) : adaptations, inégalités, prévention (des risques notamment)**

→ **Importance des variations d'échelle.**

4^{ème} (Cycle 4) : approfondissement de l'étude des profondes transformations que connaît le monde : urbanisation, métropolisation, mobilités, maritimisation et donc mise en relation et en concurrence des espaces.

3^{ème} (Cycle 4) : les dynamiques territoriales d'une France intégrée dans la mondialisation et en prise avec le changement global.

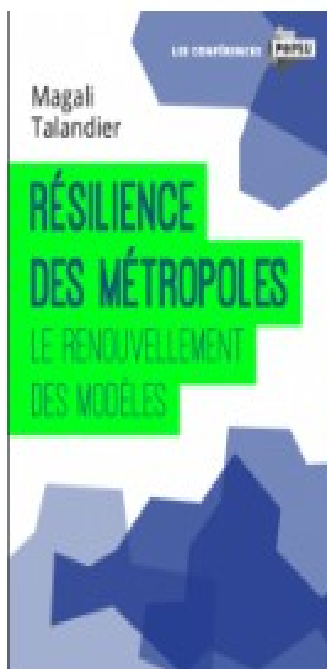
Lycée : Transitions comme processus de recompositions des territoires voire de création de nouveaux territoires dans le contexte de mondialisation.

→ **Rôle des acteurs, de l'aménagement → Importance des variations d'échelle pour mettre en valeur des différenciations entre territoires et l'existence de systèmes territoriaux.**

Dans les programmes scolaires, la transition évoque l'ensemble des changements majeurs et systémiques qui affectent l'espace mondial et les autres échelles et qui sont facteurs de profondes recompositions spatiales. La transition est une grille de lecture et d'interprétation du monde qui invite à penser la relation entre changement global et les actions ou réactions émanant des puissances publiques et des sociétés civiles dans le cadre de différents projets de sociétés.

→ **Stéphanie BEUCHER, *Géoconfluences.fr* et *La Documentation Photographique* 8139 de 2021 sur « Les transitions » et Magali REGHEZZA dans *La Documentation photographique* 8153 de 2023 sur « L'Anthropocène »**

POUR ALLER PLUS LOIN...



OUVRAGE

Magali
Talandier

Magali Talandier

*Résilience des métropoles -
le renouvellement des
modèles*

Les Conférences POPSU

« La transition naît d'un contexte de crise, d'une situation paroxystique qui oblige à changer fondamentalement de régime, car les problèmes qui se posent ne peuvent plus être résolus par le système en place » (p. 7)

« La résilience désigne la capacité d'un système à atténuer les chocs passés ou futurs alors que la transition décrit un changement profond, une transformation du système dominant. » (p. 6)



OUVRAGE

Cynthia
Fleury

Cynthia Fleury

*Habiter le monde de
l'anthropocène*

Les Conférences POPSU

« Mobiliser les approches « capacitaires », c'est chercher à interroger la dimension capacitaire d'une ville, comment elle procure un empowerment citoyen, comment elle participe à l'édification de son émancipation » (p._9)

DES RESSOURCES POUR FAIRE LE POINT SUR LES NOTIONS

Exemple à partir de JEGOU (A.), MARTIGNY (N.) ; RICHARD (Y.), THEVENIN (Th.), *La métropole sous observation environnementale. L'observatoire climat urbain et qualité de l'air à Dijon*, POPSU, Autrement, 2024

AASSQ : Associations Agréées de Surveillance de la Qualité de l'Air. Les AASQUA sont régies par la loi de 1901 réunies au sein de la Fédération Atmo France. Elles sont des « organismes incontournables à l'échelle du territoire car elles apportent leur expertise en matière de mesures, d'études, de surveillance et d'information. » (p. 20)

ICU : îlots de Chaleur Urbain. Les IC, phénomènes intermittents (nocturnes) s'opposent aux **IFU**, Ilôts de Fraîcheur Urbains

LAURE (loi) : loi de 1996 sur l'air et l'utilisation rationnelle de l'énergie (p.19)

Autres lois évoquées dans le cahier POPSU : la **loi climat** du 24 août 2021 qui fixe l'objectif ZAN (Zéro Artificialisation Nette) à 2050 avec un objectif intermédiaire à l'horizon 2031 afin de réduire de moitié le rythme de consommation des espaces et qui instaure les ZFE (Zone à Faibles Emission), la **Loi NOTRe** qui « confère aux régions et aux métropoles des compétences élargies dans la politique climat-air-énergie, avec des leviers importants dans les transports et l'aménagement du territoire » (p. 31)

Pollution atmosphérique : « un processus qui est défini comme une modification de la composition de l'air ambiant par l'ajout d'agents chimiques, physiques ou biologiques : les polluants atmosphériques » (p. 18)

Aujourd'hui, la surveillance porte essentiellement sur cinq polluants (dont les particules fines, c'est-à-dire dont le diamètre est inférieur à 2,5 microns) sur la base desquelles sont créés des Indices de la Qualité de l'Air (IQA). Une application *Air to Go* permet aux citoyens de mieux connaître la qualité de l'air urbain.

Qualité de l'air : « La qualité de l'air évalue quant à elle l'état de l'air ambiant en fonction du niveau des concentration des polluants atmosphériques » (p. 18)

La transition

Dans les programmes de géographie des lycées professionnels

Caroline Emin

Dans les programmes

Territoire de proximité

En CAP

Le changement climatique, les questions environnementales et de santé humaine, la gestion des ressources et les inégalités croissantes de développement sont des questions majeures du XXI^e siècle. Le monde connaît des transformations que l'on peut regrouper sous le terme de transitions (entendues comme une phase de changements profonds). Il s'agit de donner aux élèves de CAP les moyens de les comprendre et de pouvoir agir en citoyen.

Le traitement de chaque thème fait une place à l'expérience de l'élève à travers la perception et la connaissance des territoires de proximité tout en ouvrant sur d'autres échelles, nationale, continentale et mondiale. Les territoires et les acteurs sont au cœur du programme, ainsi que les transitions, qu'elles soient écologique, énergétique, sociale, solidaire, économique... ainsi que les stratégies politiques d'accompagnement de ces transformations sur le long terme.

Les **CAUSES** des mutations spatiales

- Changement climatique
- Questions environnementales
- Santé humaine
- Gestion des ressources
- Inégalités de développement

Les **différentes TRANSITIONS** à appréhender:

- Transitions écologiques
- Transitions énergétiques
- Transition sociale
- Transition solidaire
- Transition économique

En Seconde Bac Pro

Les **CAUSES** des mutations spatiales à l'aune de la MONDIALISATION principalement économique

Les **différentes TRANSITIONS** à appréhender:

- Transition environnementale
- Transition sanitaire
- Transition citoyenne et solidaire

La réorganisation de la production économique à l'échelle mondiale, les révolutions des transports et des communications et l'inégale intégration des territoires dans la mondialisation se traduisent par des mutations importantes, tant en ce qui concerne les modes de production que les modes de consommation. La prise en compte et la compréhension des transitions – conçues comme une phase de changements accélérés et profonds – constitue, du local au global, l'un des principaux enjeux du monde actuel au regard des questions environnementales et sanitaires, de citoyenneté et de solidarité mondiale.

Du local au mondial (transcalarité)

Quelle définition?

(celle des
programmes)

- En CAP: « étendues comme **une phase de changements profonds** »
- En Seconde pro: « une phase de changements accélérés et profonds »

Les deux programmes soulignent également la **dimension plurielle** de ces transitions: transition économique, transition environnementale...



Transition épidémiologique

Ou Transition sanitaire

Période de baisse de la mortalité qui accompagne la transition démographique. Elle s'accompagne de l'amélioration de l'hygiène, de l'alimentation et de l'organisation, de la transformation des causes de décès, les maladies infectieuses, les maladies chroniques et dégénératives et des accidents.

JOURNÉE

DE

LA

TRANSITION

NUMÉRIQUE

Le 10 octobre 2019



ITAP Jean Moulin

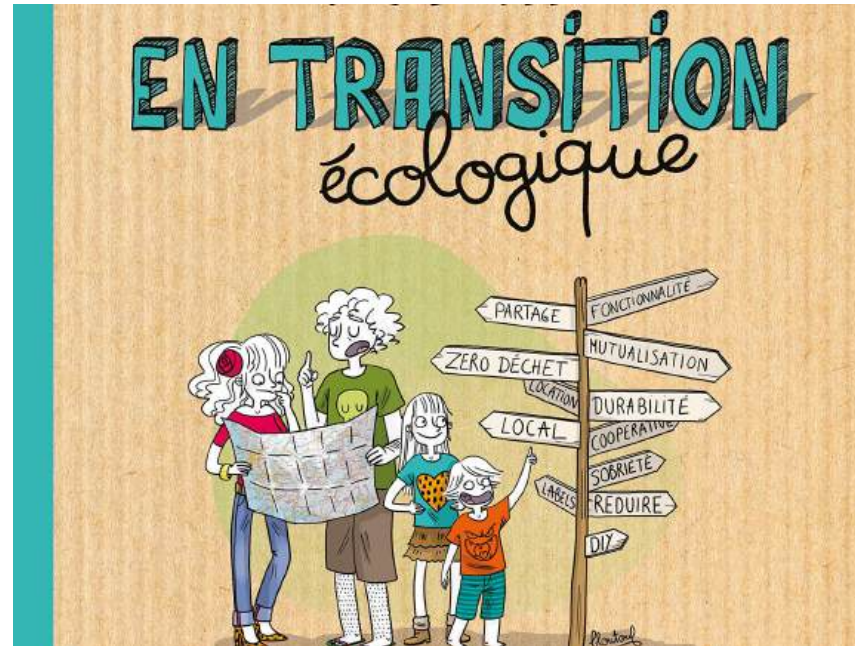
www.itap.fr



Campus

de la Transition

N O M I E · É C O L O G I E · H U M A I N E



LYCÉE EN TRANSITION

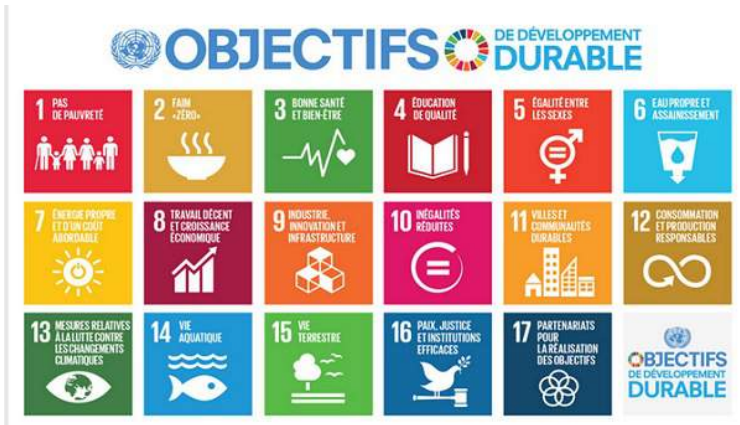


LE DÉVELOPPEMENT DURABLE DANS LES LYCÉES DU C...

Quelle définition? (celles des géographes)

Date	Ouvrage	Directeurs de publication	Auteurs des articles cités	Articles utilisant le mot « transition »
1970	<i>Dictionnaire de la géographie</i>	Pierre George Fernand Verger	P. George	Transition démographique
1992	<i>Les mots de la géographie. Dictionnaire critique</i>	Roger Brunet Robert Ferras Hervé Théry	R. Brunet	Transition
			R. Brunet	Transition démographique
			R. Brunet	Transition économique
2003	<i>Dictionnaire de la géographie et de l'espace des sociétés</i>	Jacques Lévy Michel Lussault	H. le Bras	Transition démographique
2003	<i>De la géographie aux paysages. Dictionnaire de la géographie</i>	Yves Lacoste	Y. Lacoste	Transition démographique
2005	<i>Dictionnaire de la géographie</i>	Gabriel Wackermann	B. Ménard et G. Wackermann	Transition démographique Transition épidémiologique
2006	<i>Dictionnaire de la ville et l'urbain</i>	Denise Pumain Thierry Paquot Richard Kleinschmager	D. Pumain	Transition démographique
			D. Pumain	Zone de transition
			D. Pumain	Transition urbaine
2008	<i>Dictionnaire de géographie</i>	Pascal Baud Serge Bourgeat Catherine Bras	P. Baud, S. Bourgeat et C. Bras	Transition démographique Transition économique Transition migratoire
2013	<i>Dictionnaire de la géographie et de l'espace des sociétés</i>	Jacques Lévy Michel Lussault	H. le Bras	Transition démographique
			C. Emelianoff	Transition énergétique

La transition au prisme du Développement Durable



L'ÉDÉ: L'Éducation au Développement Durable

Le développement durable

Les 3 piliers du Développement Durable



« un mode de développement qui répond aux besoins des générations présentes, sans compromettre la capacité des générations futures de répondre aux leurs »



Le rapport « Notre avenir à tous », dit rapport Brundtland, est le texte fondateur du développement durable. Sa rédaction remonte à 1987, à l'occasion de la Commission mondiale sur l'environnement et le développement présidée par la Norvégienne Gro Harlem Brundtland pour le compte des Nations Unies

Une définition à retenir (Yvette VAGUET)

1- En divers lieux doit se réitérer la même séquence de phases analogues.

2- chaque phase est une « bifurcation » ou « événement spatial » sur un temps relativement court

3- cela entraîne une modification durable des composantes et structures de l'espace

4- instabilité du système initial modifié par des facteurs endogènes et exogènes.

Comment étudier la transition en géographie?

- 1** Déterminer un **territoire d'étude pertinent** sur lequel appliquer une lecture du phénomène: une délimitation et lecture descriptive initiale
- 2** Déterminer ce qui relève **des héritages et des mutations.**
- 3** Distinguer ce qui relève **d'une mutation temporaire** et ce qui relève **de recompositions durables**
- 4** Réfléchir aux **facteurs endogènes et exogènes** qui favorisent ces évolutions majeures
- 5** Établir une **typologie spatiale** qui pourra déterminer le niveau de transition de ce territoire.

En **CAP** et **3ème Prépa métiers**, la **transition urbaine**

Dans les programmes de géographie de lycée professionnel :

Au centre du programme du cycle terminal (Première bac pro et Terminale bac pro)...

« Entendus comme liés au changement des conditions climatiques et aux changements imprimés aux écosystèmes par les activités humaines, *les changements globaux* posent des défis mondiaux. Pour répondre à ces défis, l'Organisation des Nations unies a défini en septembre 2015 *dix-sept objectifs de développement durable*, interdépendants, constituant les leviers pour parvenir à une situation mondiale qui permette d'envisager un avenir meilleur et plus durable pour tous »

Première bac pro: une mise en perspective de ces enjeux à travers deux catégories spatiales:

- Les *espaces urbains* « La nécessaire transition écologique questionne ce modèle de développement urbain »
- L'*Afrique*, un territoire en recomposition: « De multiples acteurs économiques, publics ou privés, contribuent à l'émergence de nouvelles dynamiques spatiales pouvant conduire à des recompositions territoriales »

Terminale bac pro: « L'utilisation croissante de *ressources non renouvelables* et leur raréfaction, l'accélération de *l'érosion de la biodiversité* et le *changement climatique* conduisent à des changements. Les 17 objectifs de développement durable (ODD) des Nations unies portent sur l'éradication de la pauvreté, l'accès équitable aux ressources et donnent des clés pour relever le défi des *changements globaux*. »

*Dans les
programmes de
géographie de lycée
professionnel :*

... consolidée par
une approche
progressive au
cours des cycles
précédents

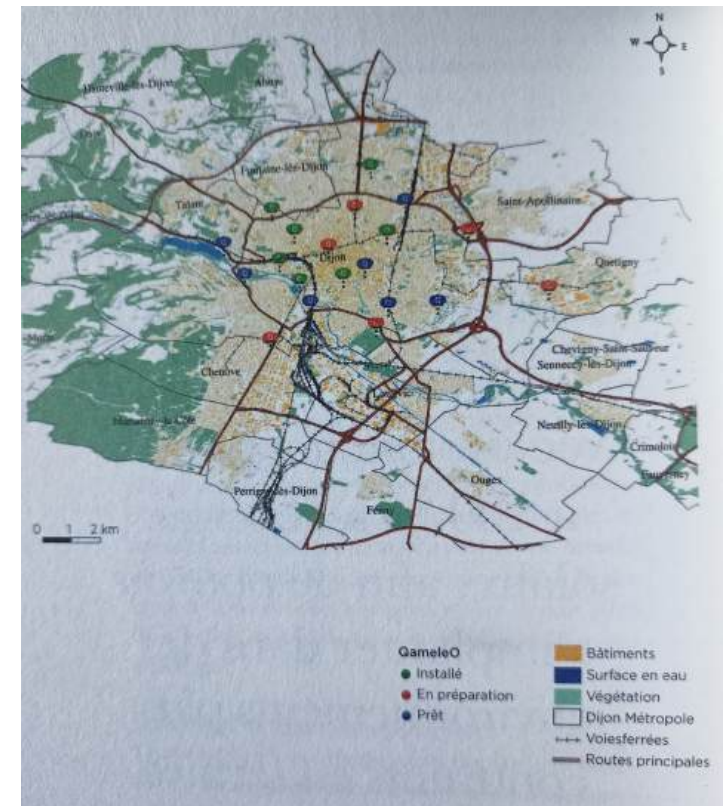
- **CAP:** « Le *changement climatique*, les questions environnementales et de santé humaine, la gestion des ressources et les inégalités croissantes de développement sont des questions majeures du XXIe siècle. Le monde connaît des transformations que l'on peut regrouper sous le terme de *transitions* (entendues comme une phase de changements profonds). Il s'agit de donner aux élèves de CAP les moyens de les comprendre et de pouvoir agir en citoyen »
 - **3^{ème} prépa métier:** le croisement de disciplines préconise de traiter « *la transition écologique et le développement durable* » en géographie.
 - **Seconde bac pro:** « l'enseignement de la géographie conduit à une réflexion sur l'espace, sur le territoire approprié, aménagé et transformé par les êtres humains pour répondre à leurs besoins »
- « il s'agit d'un enseignement émancipateur et porteur de citoyenneté qui éclaire les grands défis du XXIe siècle en particulier les défis liés à l'*environnement* et aux *objectifs de développement durable*. »

Étape 1: Déterminer un territoire d'étude pertinent sur lequel appliquer une lecture du phénomène: une délimitation et lecture descriptive initiale

Étape 1: Déterminer un **territoire d'étude pertinent** sur lequel appliquer une lecture du phénomène: une délimitation et lecture descriptive initiale

⇒ **La métropole de Dijon**

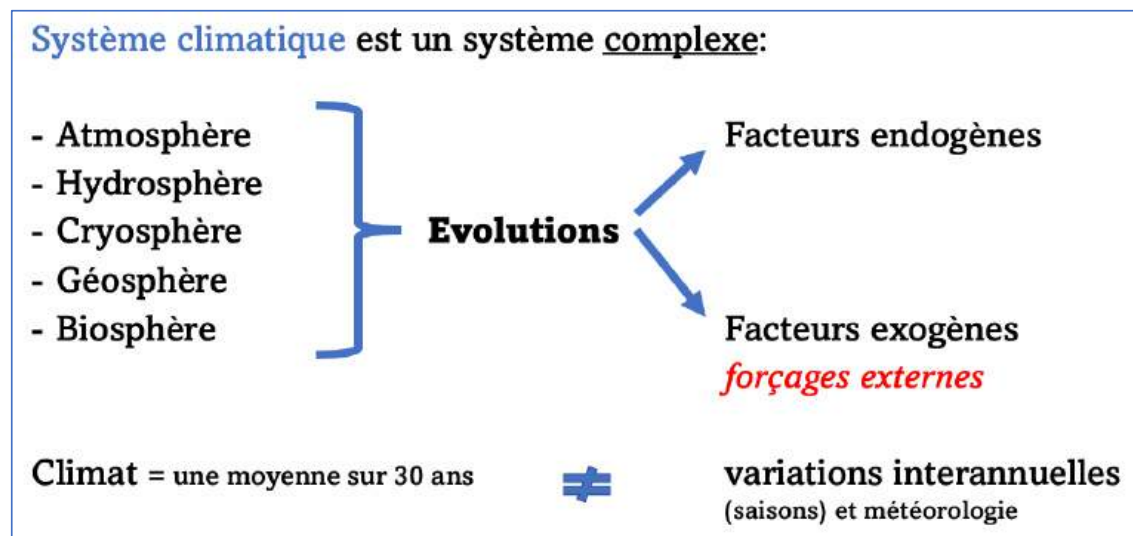
La réforme territoriale confrère des compétences élargies aux métropoles sur les questions **Air-Climat-Energie**



Étape 1: Déterminer un territoire d'étude pertinent sur lequel appliquer une **lecture du phénomène**: une délimitation et lecture descriptive initiale

⇒ **Changements climatiques** : du réchauffement au dérèglement

Dijon est une ville qui connaît de fortes chaleurs lors des canicules (*en prévision du programme de Terminale Bac pro*)



Étape 1: Déterminer un territoire d'étude pertinent sur lequel appliquer une **lecture du phénomène**: une délimitation et lecture descriptive initiale

⇒ Appliquer une lecture scientifique et citoyenne de ces épisodes :

La science participative

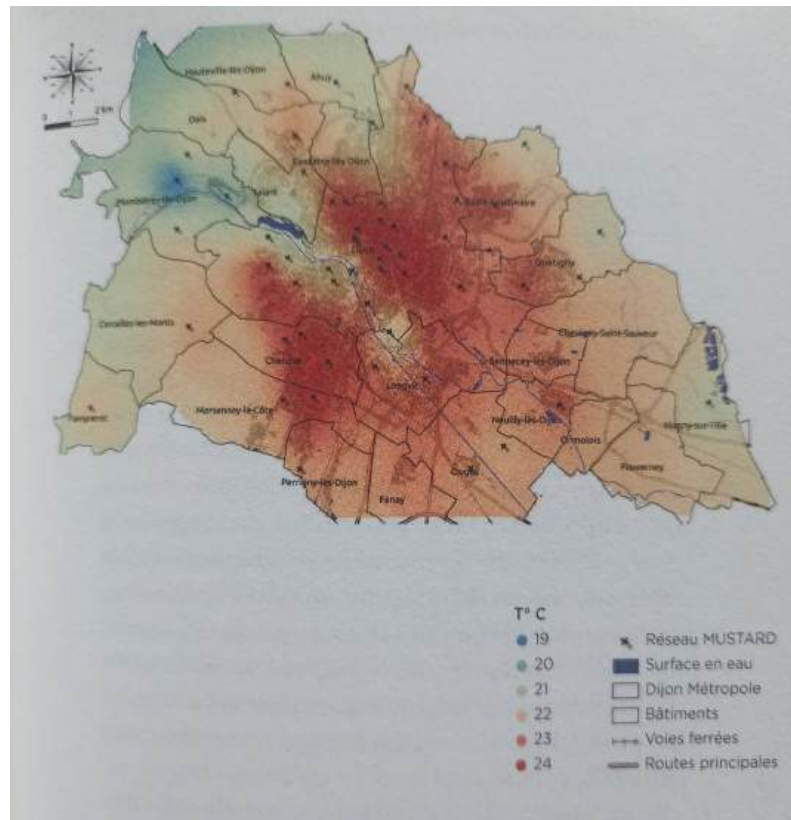
Deux approches complémentaires: capteurs et enquête

Niveau	Aménagement et urbanisme	Sciences participatives
1	Information Les autorités publiques informent les citoyens	<i>Crowdsourcing</i> Les citoyens contribuent à la collecte des données
2	Consultation Les autorités publiques sollicitent l'avis des citoyens	Intelligence distribuée Les citoyens contribuent à l'interprétation des données
3	Concertation Mise en place d'un dialogue entre autorités publiques et citoyens; diagnostic partagé	Science participative Les citoyens contribuent à la définition du problème et à l'organisation de la collecte de données
4	Participation Codécision sur les grands choix d'aménagement	Collaboration complète Les interactions entre chercheurs et citoyens couvrent les différentes phases, de la définition des problèmes à la valorisation des résultats

Méthode de capteurs: MustarDijon et QualameO

En lycée professionnel:
Possibilité de prolonger par
la co intervention et le
projet

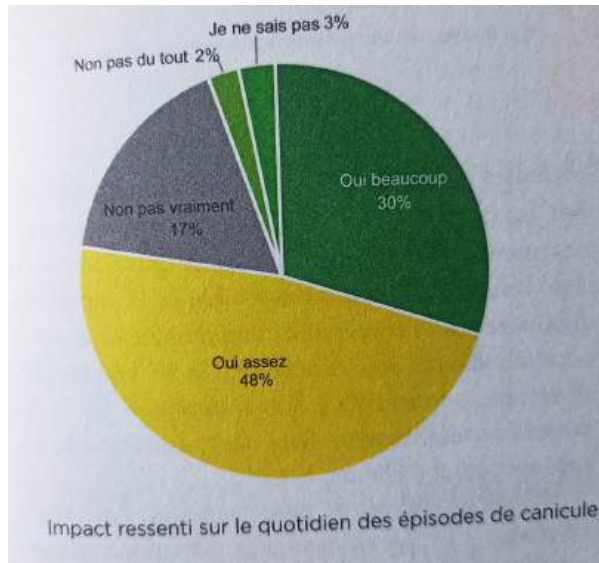
Lycée Roland Carraz (ex
lycée Antoine) à Chenôve



Méthode enquête participative

Double enjeu:

- prendre conscience de la situation du climat urbain
- Inciter les citoyens à participer à la transition environnementale durable



Géographie prospective

