

L'archéologie des conflits contemporains (2^e Guerre mondiale). Quelques exemples du Calvados.



Partie 1



Un nouveau champ de la recherche archéologique ?

Deux questions auxquelles doivent répondre les archéologues :

Pourquoi une archéologie du passé récent ?

Et

Les archéologues peuvent-ils produire de nouvelles sources pour les historiens des conflits récents ?

Un nouveau champ de la recherche archéologique ?

Une archéologie de la Seconde Guerre mondiale

Un fort potentiel international, identifié de longue date mais seulement officialisé en France fin 2013 par le Ministère de la Culture.

Extrait du journal officiel,
publié le 15 janvier 2013

« Le CNRA ...a rappelé l'importance et la fragilité du patrimoine militaire résultant des conflits armés contemporains qui se sont déroulés sur le territoire français. Il a souligné que celui-ci relevait pleinement de la définition du patrimoine archéologique formulée par la convention européenne ... signée à Malte le 16 janvier 1992 »

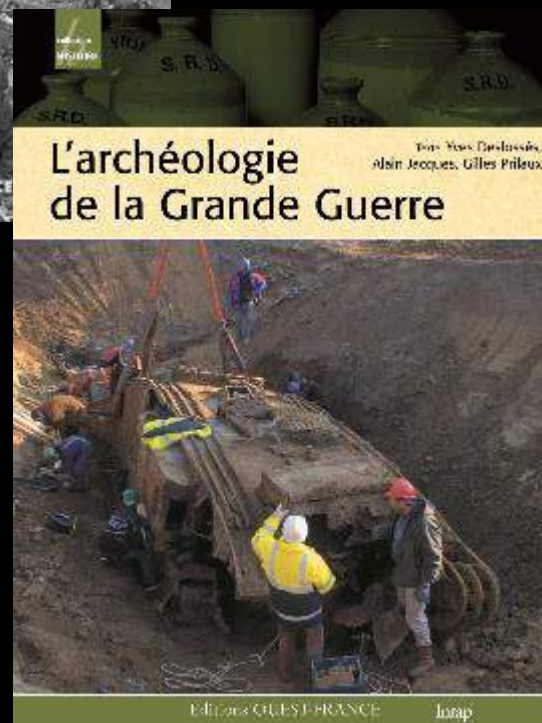
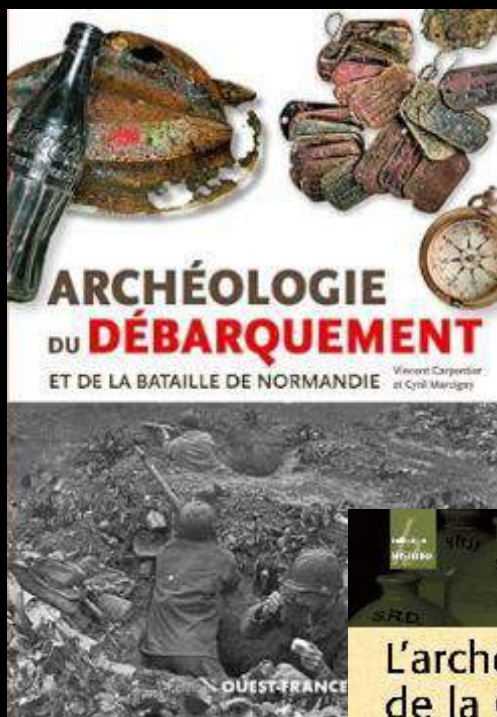
« Les vestiges et sites relatifs à ces conflits armés occupent une place spécifique dans le champ de la recherche archéologique et doivent bénéficier d'une prise en compte et d'une protection identique à celles des autres éléments du patrimoine archéologique ... »

Un nouveau champ de la recherche archéologique ?

Une archéologie de la Seconde Guerre mondiale

Un premier ouvrage sur la Normandie
paru en 2014,

qui faisait écho à un précédent ouvrage sur
la 1^{ère} Guerre



Un nouveau champ de la recherche archéologique ?

Une archéologie de la Seconde Guerre mondiale

suivi en 2022 de la toute
première synthèse publiée en France.



Pourquoi une archéologie du passé récent ?

Un nouveau champ de recherches archéologiques confronté à des interlocuteurs plus nombreux et aux compétences diverses : historiens mais aussi « détenteurs de la mémoire vive » (combattants, civils...), associations et archéologues étrangers (*forensic archaeology*, par exemple).



Archéologie des
conflits récents

Pourquoi une archéologie du passé récent ?

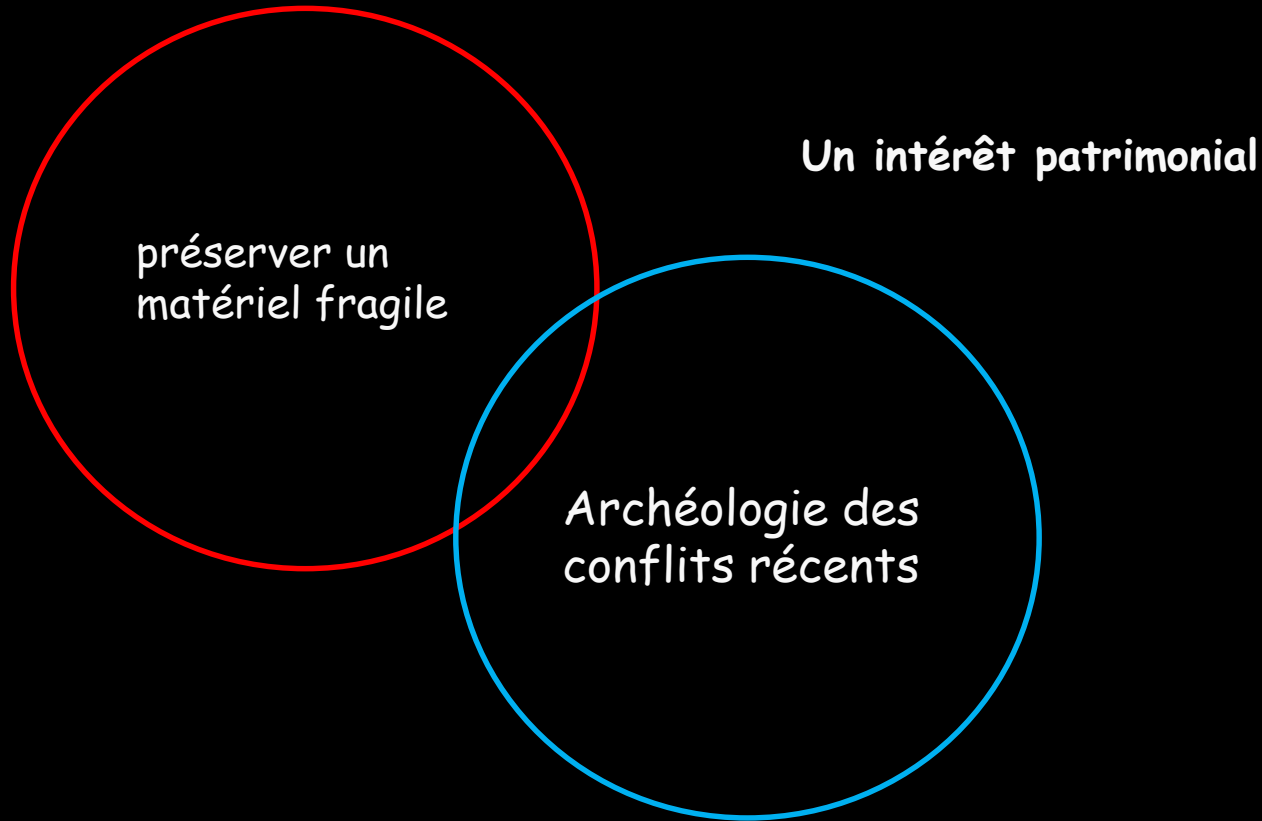
Un nouveau champ de recherches archéologiques confronté à des interlocuteurs plus nombreux et aux compétences diverses : historiens mais aussi « détenteurs de la mémoire vive » (combattants, civils...), associations et archéologues étrangers (*forensic archaeology*, par exemple).



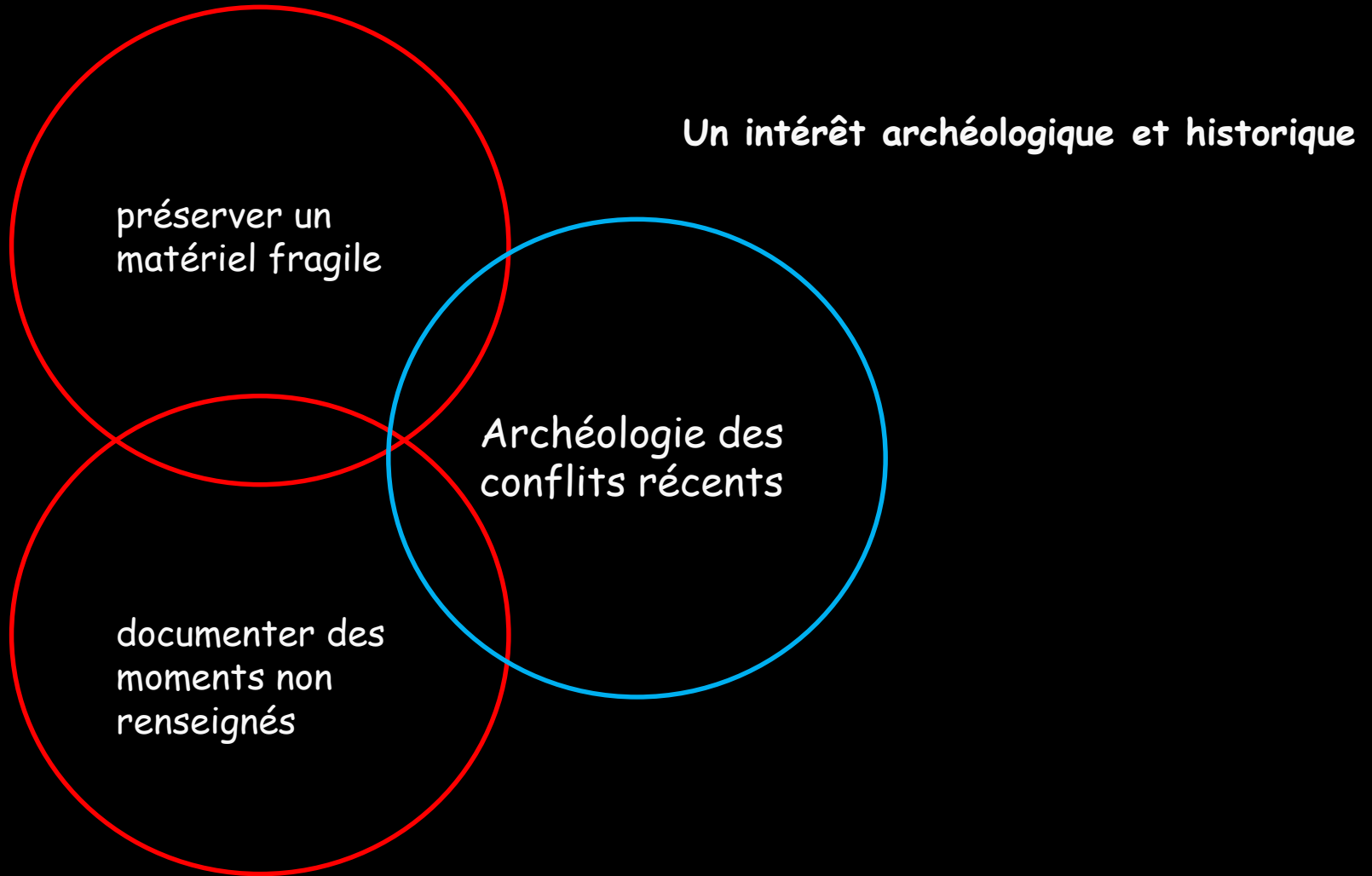
Archéologie des
conflits récents

Un discours plus difficile à construire, en association avec tous, et ne visant bien entendu **pas à une reconstruction de l'Histoire** (proche de l'*Historical Archaeology* de nos collègues anglais).

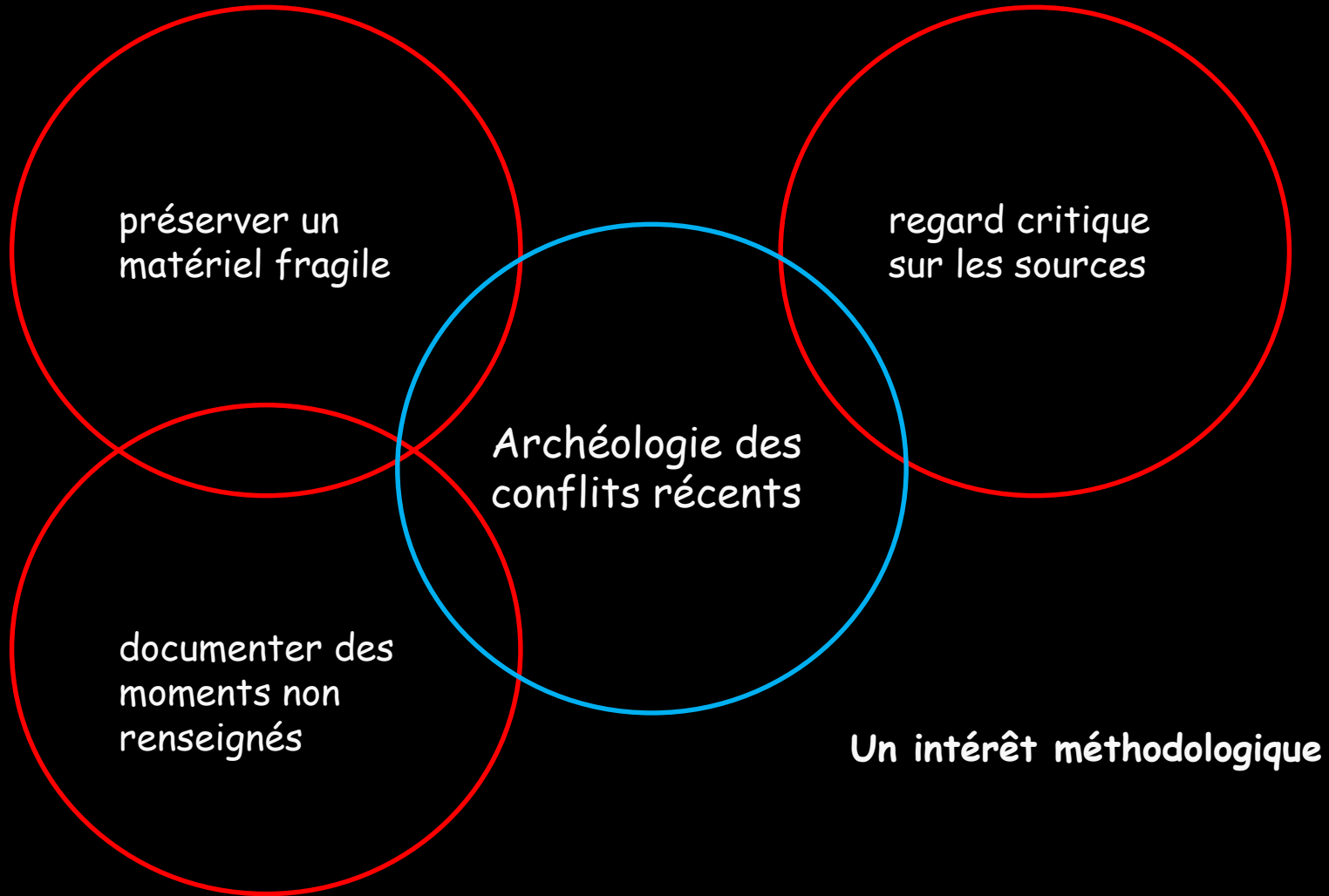
Pourquoi une archéologie du passé récent ?



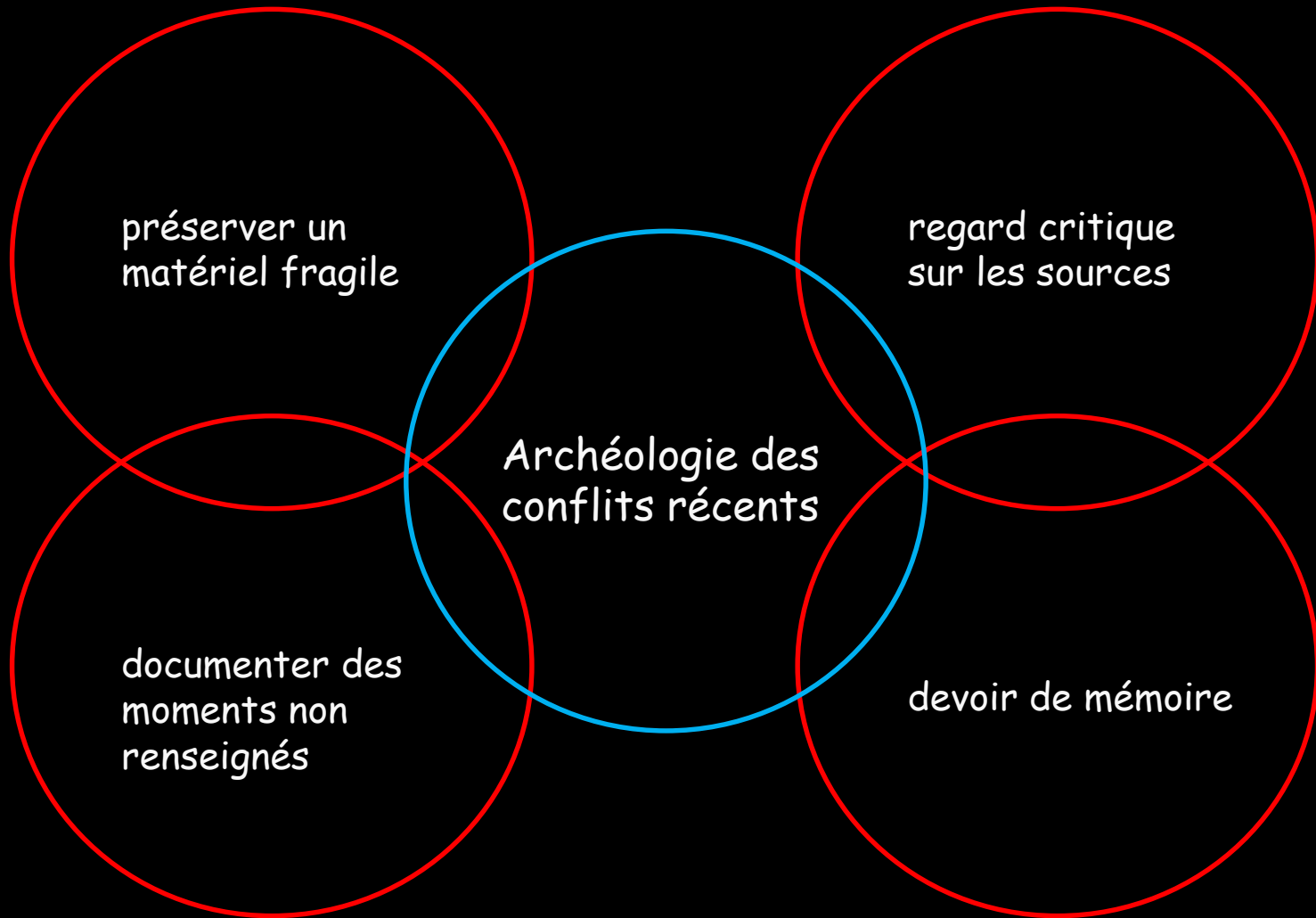
Pourquoi une archéologie du passé récent ?



Pourquoi une archéologie du passé récent ?



Pourquoi une archéologie du passé récent ?



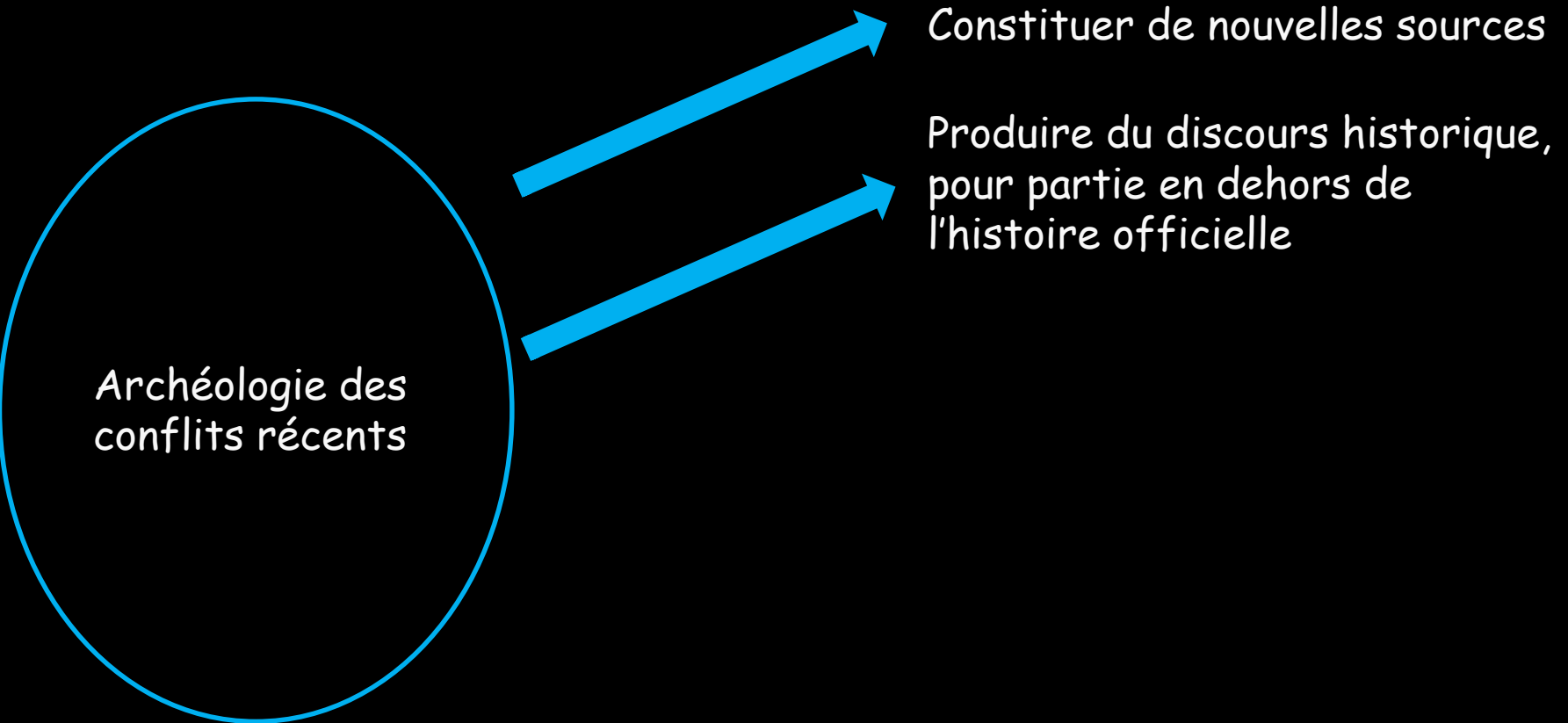
Les composantes de l'archéologie des conflits récents

Constituer de nouvelles sources



Archéologie des
conflits récents

Les composantes de l'archéologie des conflits récents



Les composantes de l'archéologie des conflits récents

Archéologie des
conflits récents

Constituer de nouvelles sources

Produire du discours historique,
pour partie en dehors de
l'histoire officielle

Renseigner la vie quotidienne

Les composantes de l'archéologie des conflits récents



Archéologie des
conflits récents

Constituer de nouvelles sources

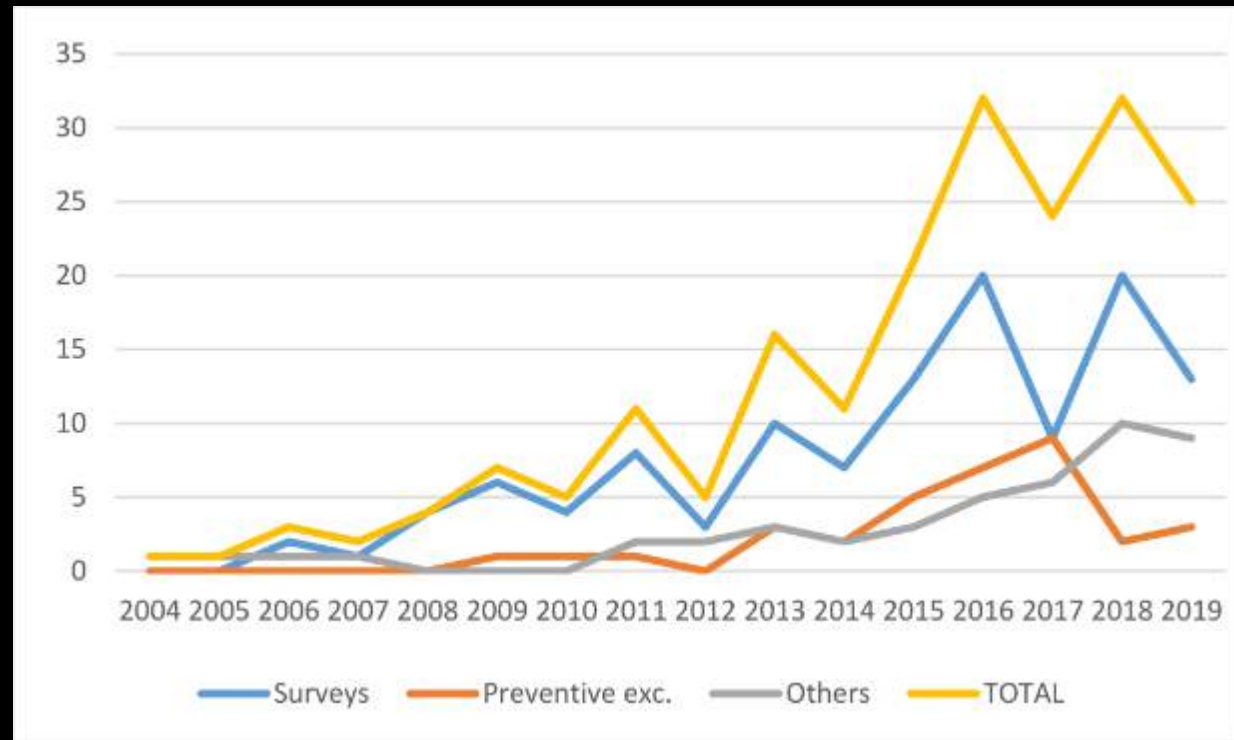
Produire du discours historique,
pour partie en dehors de
l'histoire officielle

Renseigner la vie quotidienne

Produire des outils méthodologiques
(*garbage archaeology*, analyse
régressive, modélisation
taphonomique...)

Et en Normandie.

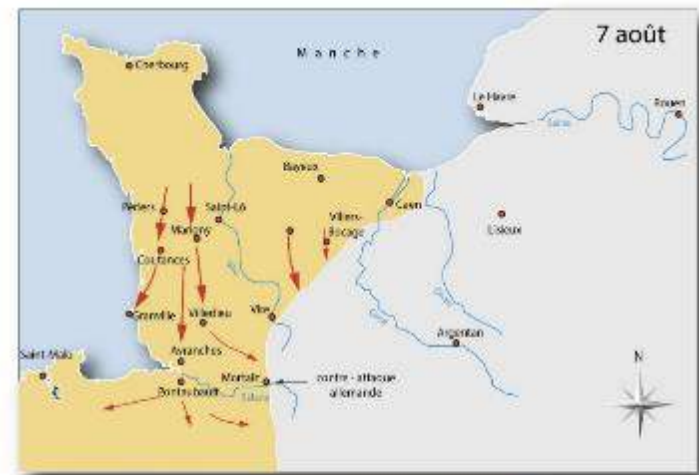
Depuis 2014, l'archéologie s'est emparée de ce nouveau thème, avec un essor notable des fouilles et autres formes d'investigations sur les sites de la Bataille de Normandie.



(Données DRAC Normandie, BSR 2004-2019).

.... à la recherche archéologique.

Quelques exemples de fouilles récentes dans une microzone entre Quistreham et Caen, du 6 juin au 19 juillet 1944.



1940-1943 : L'archéologie du Mur de l'Atlantique



La Seconde Guerre mondiale a multiplié les grands ouvrages d'interdiction.

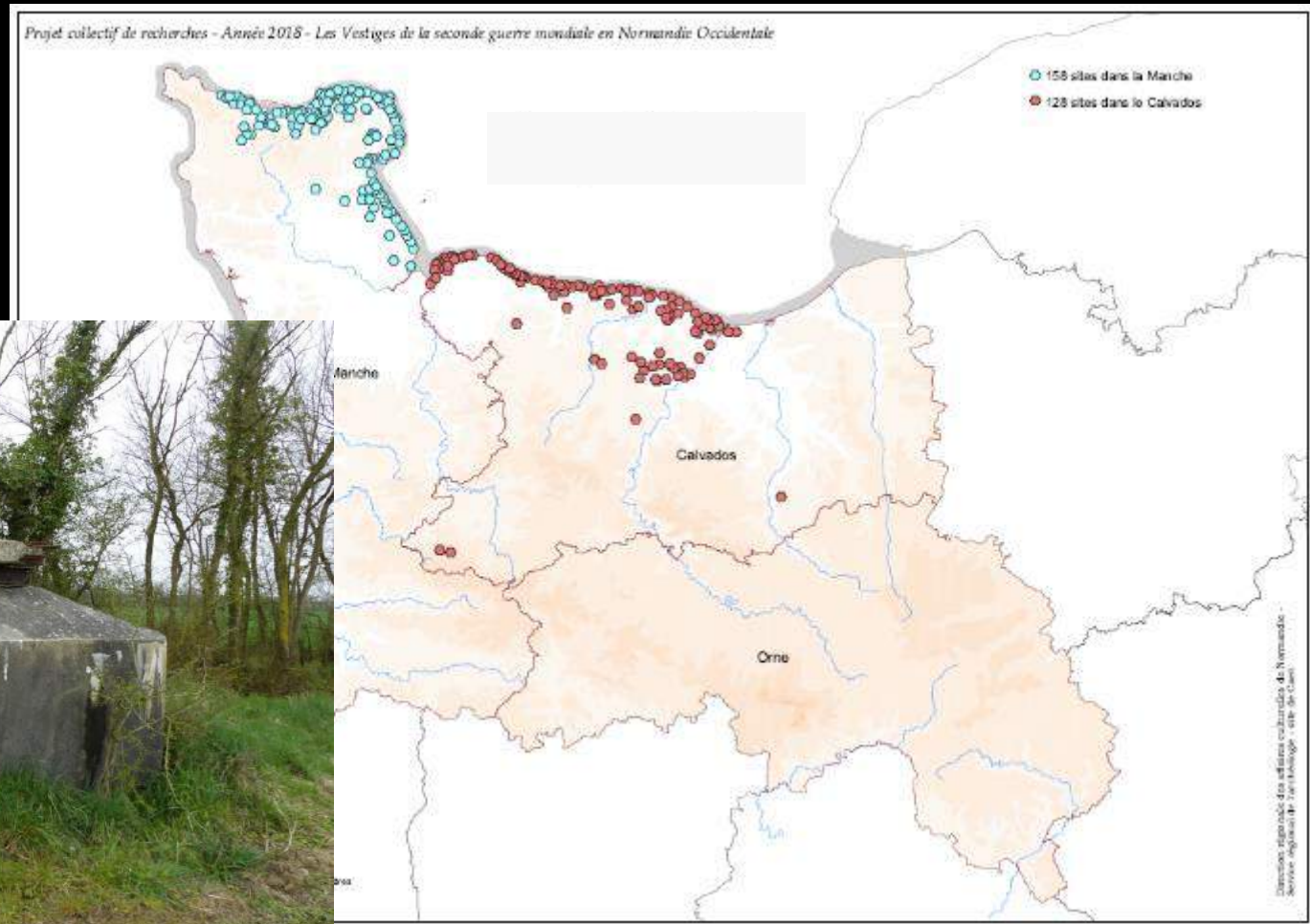
Sur tout le littoral occidental de l'Europe, le III^e Reich fit ériger le « mur de l'Atlantique ».

De nombreux vestiges en subsistent aujourd'hui.



1940-1943 : L'archéologie du Mur de l'Atlantique

Sur la côte de la Manche, des équipes d'archéologues mènent depuis une décennie des prospections afin d'inventorier, de relever et de cartographier les vestiges de ce mur.



1940-1943 : L'archéologie du Mur de l'Atlantique

Bernières-sur-Mer (14) traces laissées par
le passage des chars en juin 1944



Un inventaire exhaustif outil patrimonial
mais aussi de décisions MH.



Ouistreham (14)
dents de dragon : ligne de défense
composée de pyramides en béton

1940-1943 : L'archéologie du Mur de l'Atlantique

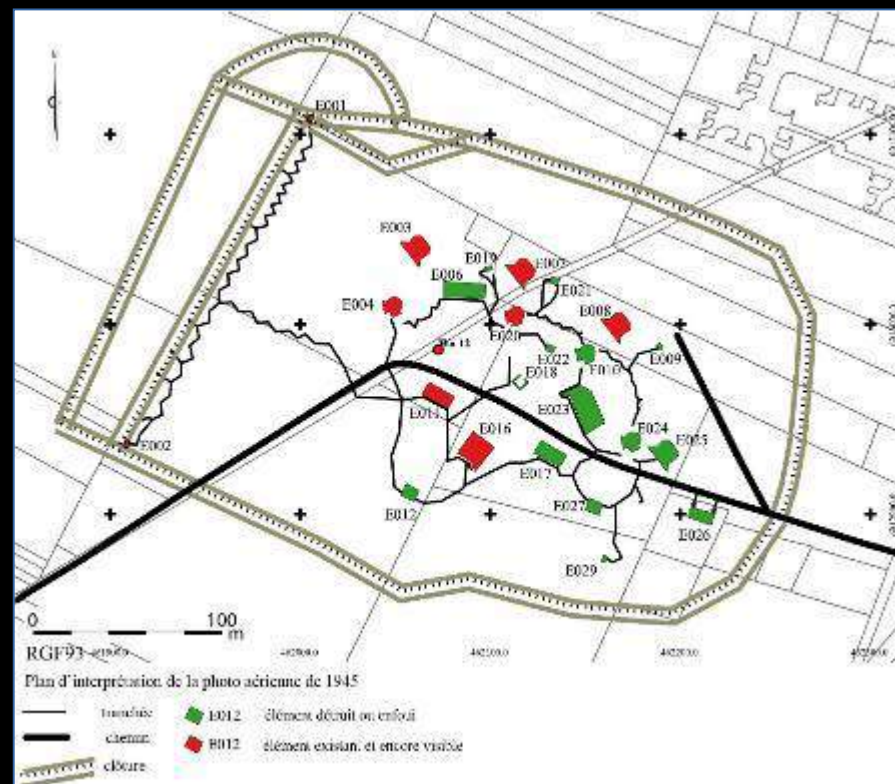


1940-1943 :

L'archéologie du Mur de l'Atlantique



Quistreham :
Une enquête complète et un travail de
recension menés par la DRAC de Normandie.



1940-1943 : L'archéologie du Mur de l'Atlantique

Enregistrer des témoins fragiles en voie de disparition.



Anguerny (14)



1940-1943 : L'archéologie du Mur de l'Atlantique



Longues-sur-Mer :
L'archéologie du bâti.

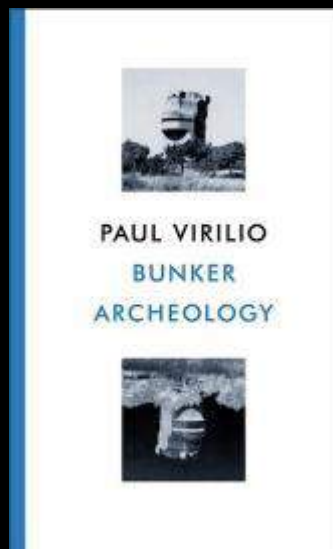
1940-1943 : L'archéologie du Mur de l'Atlantique



Le fameux WN 48.

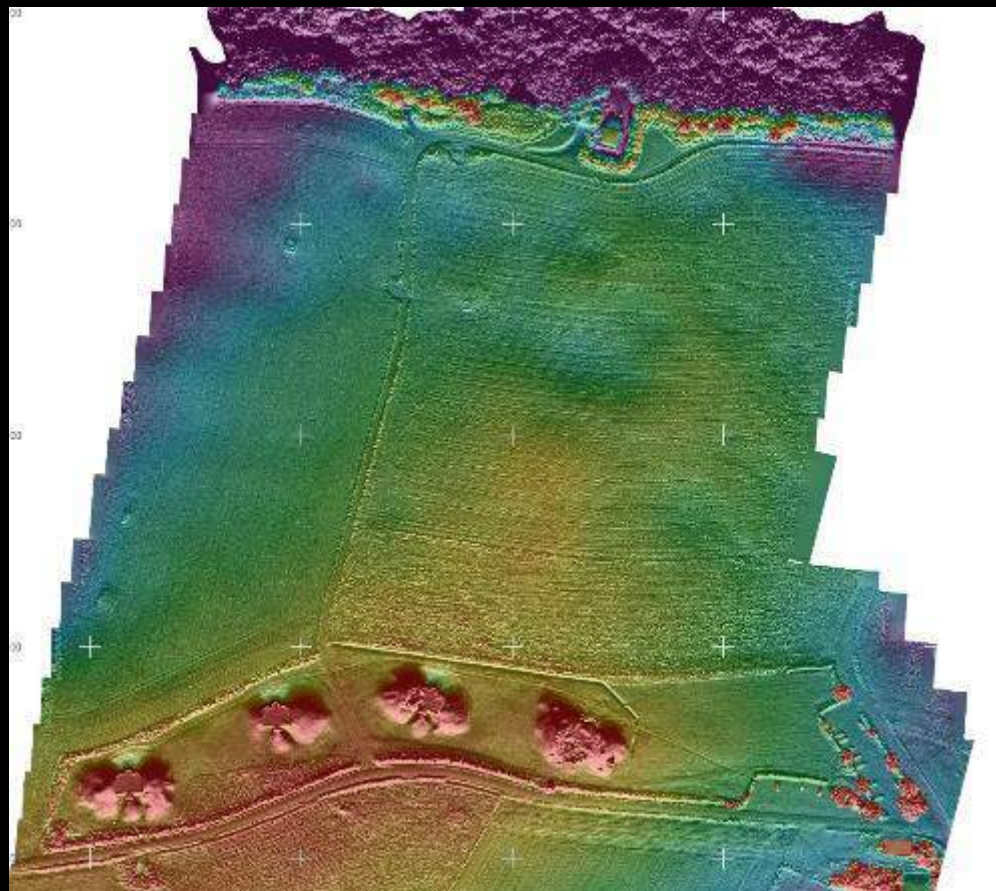
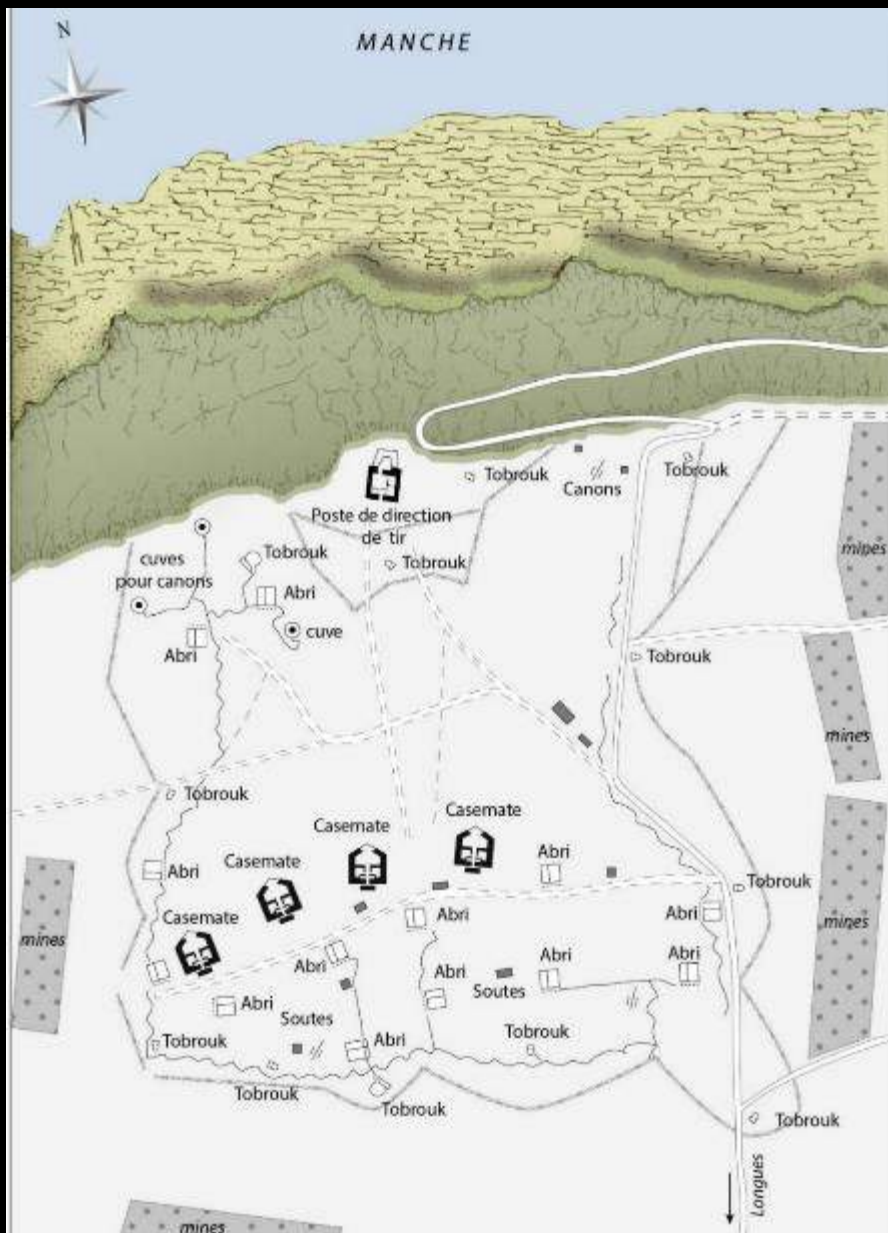


Archéologie du bâti.



1940-1943 : L'archéologie du Mur de l'Atlantique

Modèle numérique de terrain (obtenu par drone).



1940-1943 : L'archéologie du Mur de l'Atlantique

Carto-interprétation.



janvier 1944



mars 1944



avril 1944

1940-1943 : L'archéologie du Mur de l'Atlantique

Carto-interprétation.



mai 1944



6 juin 1944

1940-1943 :

L'archéologie du Mur de l'Atlantique

Cricqueville-en-Bessin
« pointe du Hoc »



1940-1943 :

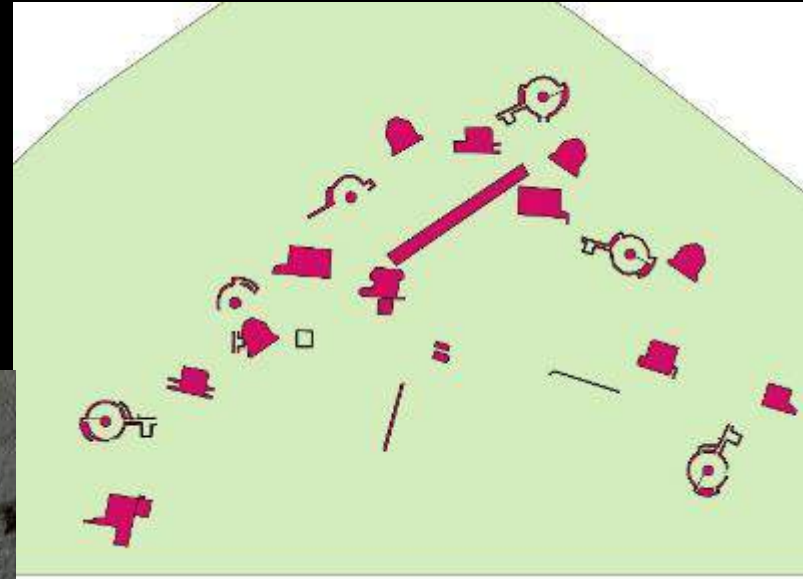
L'archéologie du Mur de l'Atlantique



Cricqueville-en-Bessin

« pointe du Hoc » :

Une étude globale : analyse du chantier de construction, archéologie du bâti, géoradar, lidar, étude géotechnique, état des bétons, ...



Travaux : V. Carpentier (Inrap)

1940-1943 :

L'archéologie du Mur de l'Atlantique

Cricqueville-en-Bessin

« pointe du Hoc » :

Une étude globale : **analyse du chantier de construction**, archéologie du bâti, géoradar, lidar, étude géotechnique, état des bétons, ...



Travaux : V. Carpentier (Inrap)

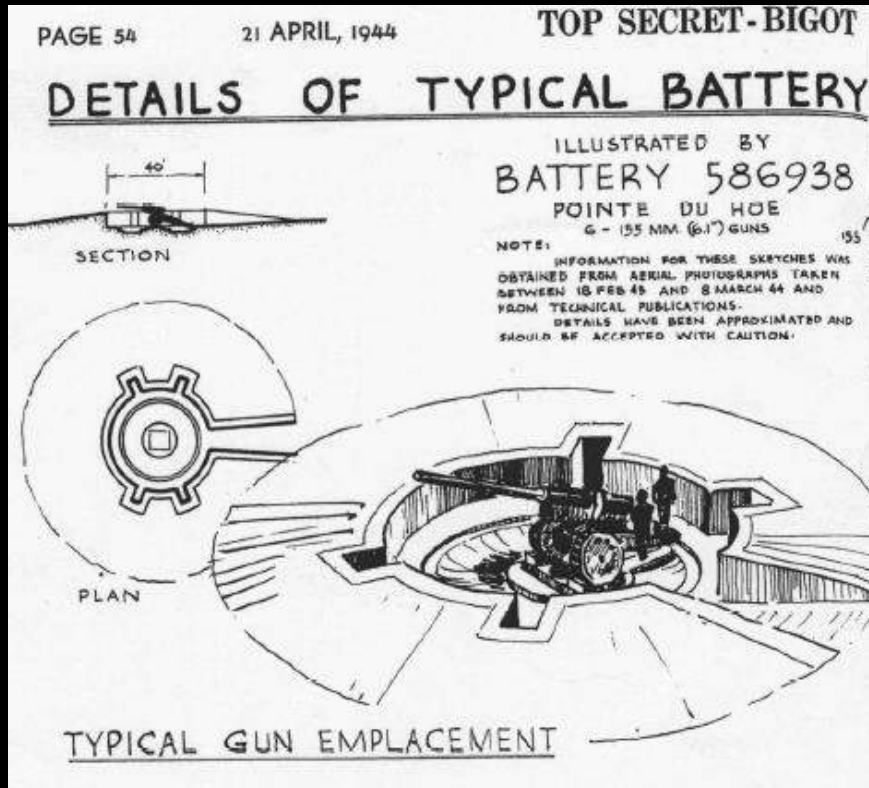
1940-1943 :

L'archéologie du Mur de l'Atlantique

Cricqueville-en-Bessin

« pointe du Hoc » :

Une étude globale : analyse du chantier de construction, **archéologie du bâti**, géoradar, lidar, étude géotechnique, état des bétons, ...



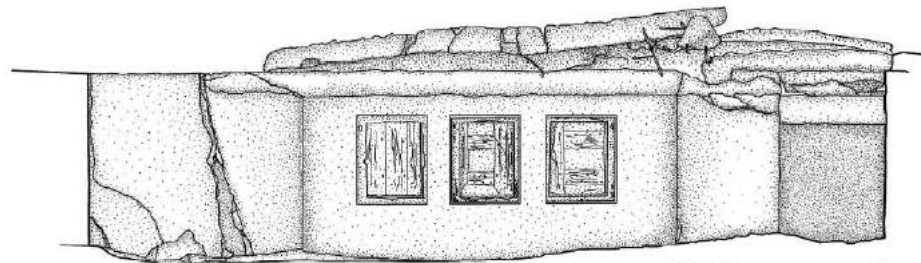
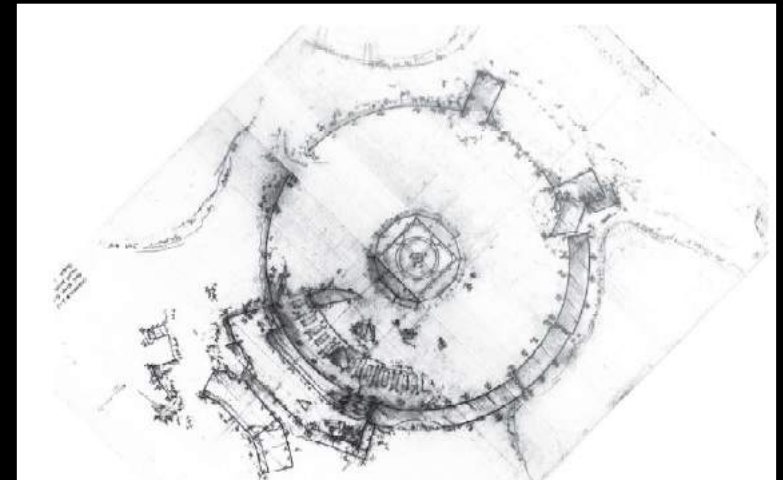
1940-1943 :

L'archéologie du Mur de l'Atlantique

Cricqueville-en-Bessin

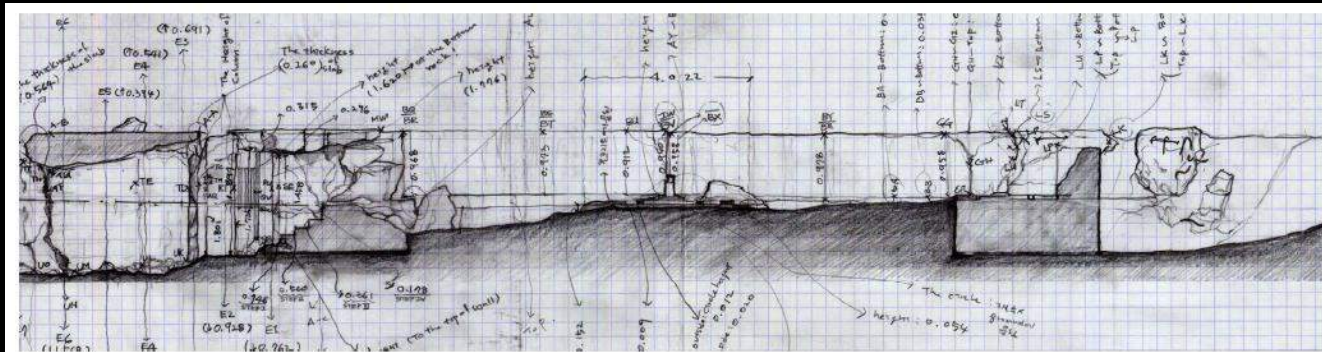
« pointe du Hoc » :

Une étude globale : analyse du chantier de construction, **archéologie du bâti**, géoradar, lidar, étude géotechnique, état des bétons, ...

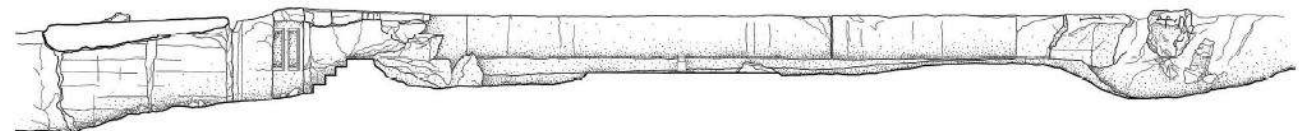


Coupe du niveau inférieur

METERS 0 1 2



Croquis de terrain : plan du site



Coupe en direction du Nord

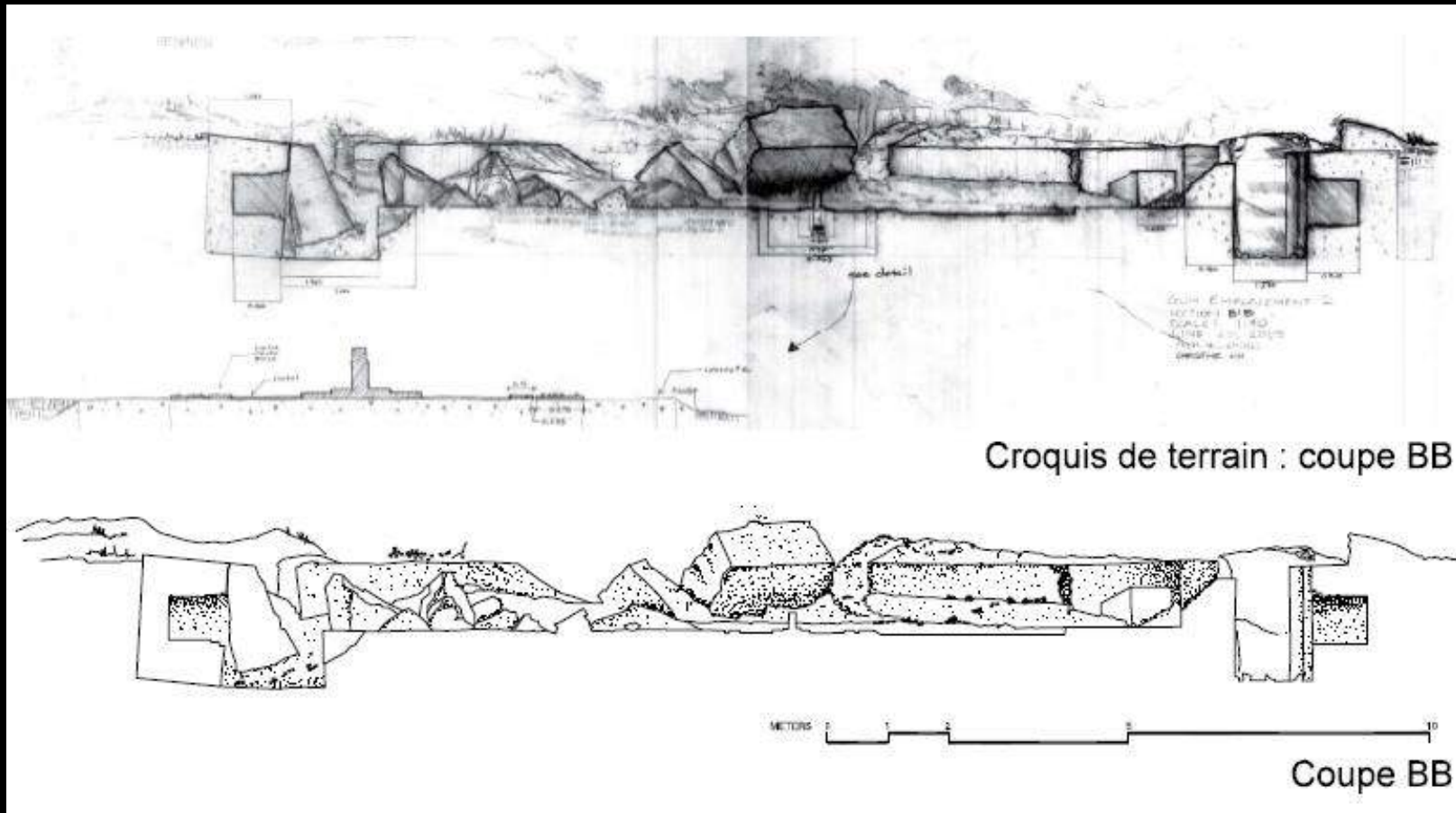
1940-1943 :

L'archéologie du Mur de l'Atlantique

Cricqueville-en-Bessin

« pointe du Hoc » :

Une étude globale : analyse du chantier de construction, **archéologie du bâti**, géoradar, lidar, étude géotechnique, état des bétons, ...



1940-1943 :

L'archéologie du Mur de l'Atlantique

Cricqueville-en-Bessin

« pointe du Hoc » :

Une étude globale : analyse du chantier de construction, archéologie du bâti, géoradar, lidar, étude géotechnique, état des bétons, ...

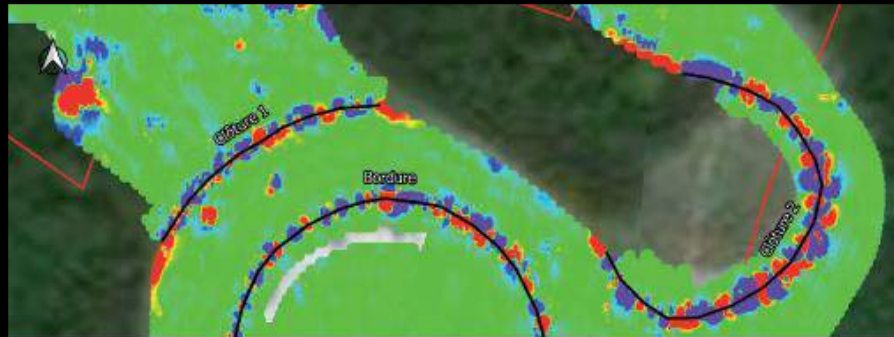


Figure 5 : Exemple de zones de saturation provoqué par des objets métalliques en surface.

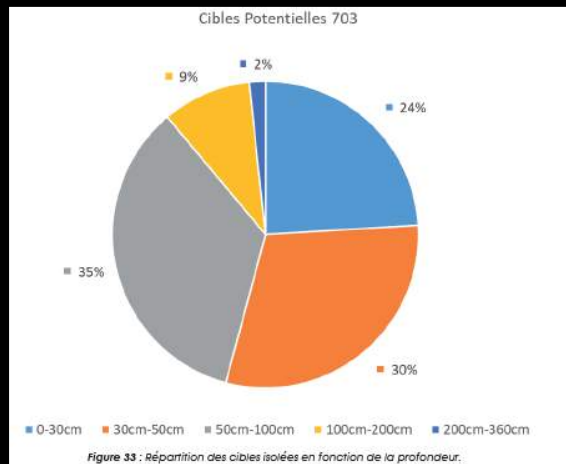
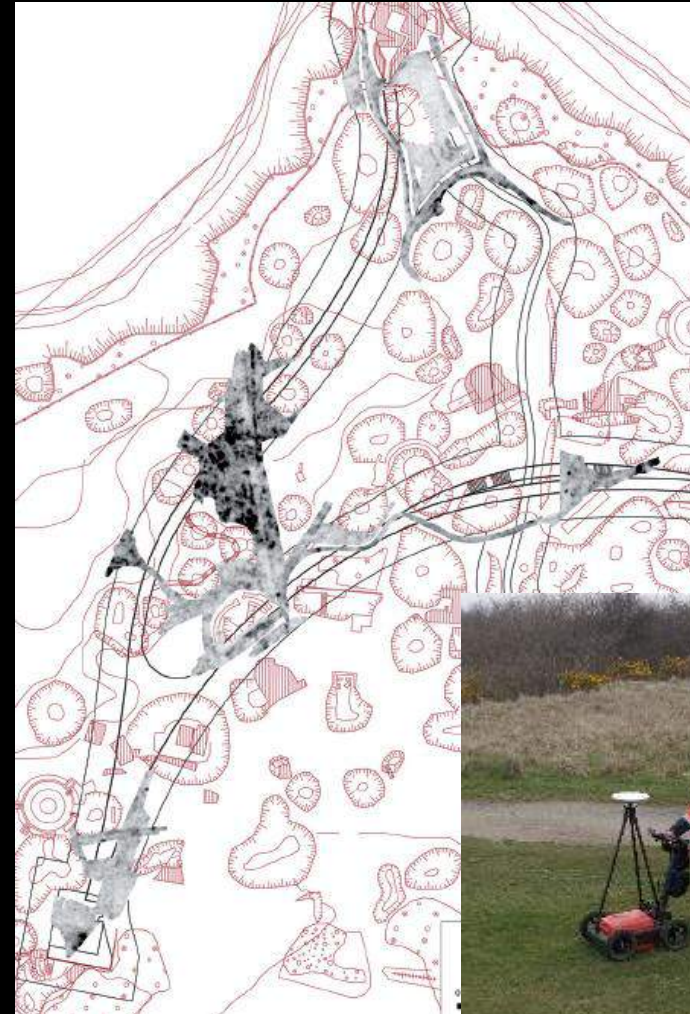


Figure 33 : Répartition des cibles isolées en fonction de la profondeur.



Travaux : V. Carpentier (Inrap)

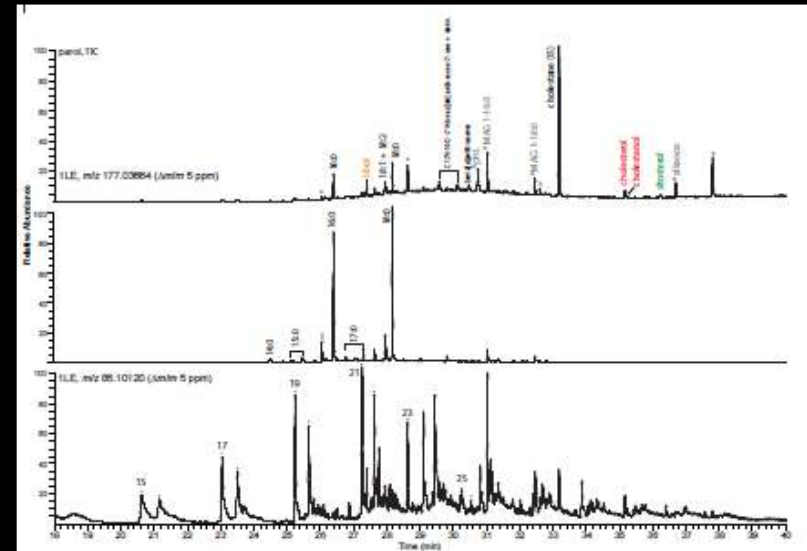
1940-1943 :

L'archéologie du Mur de l'Atlantique

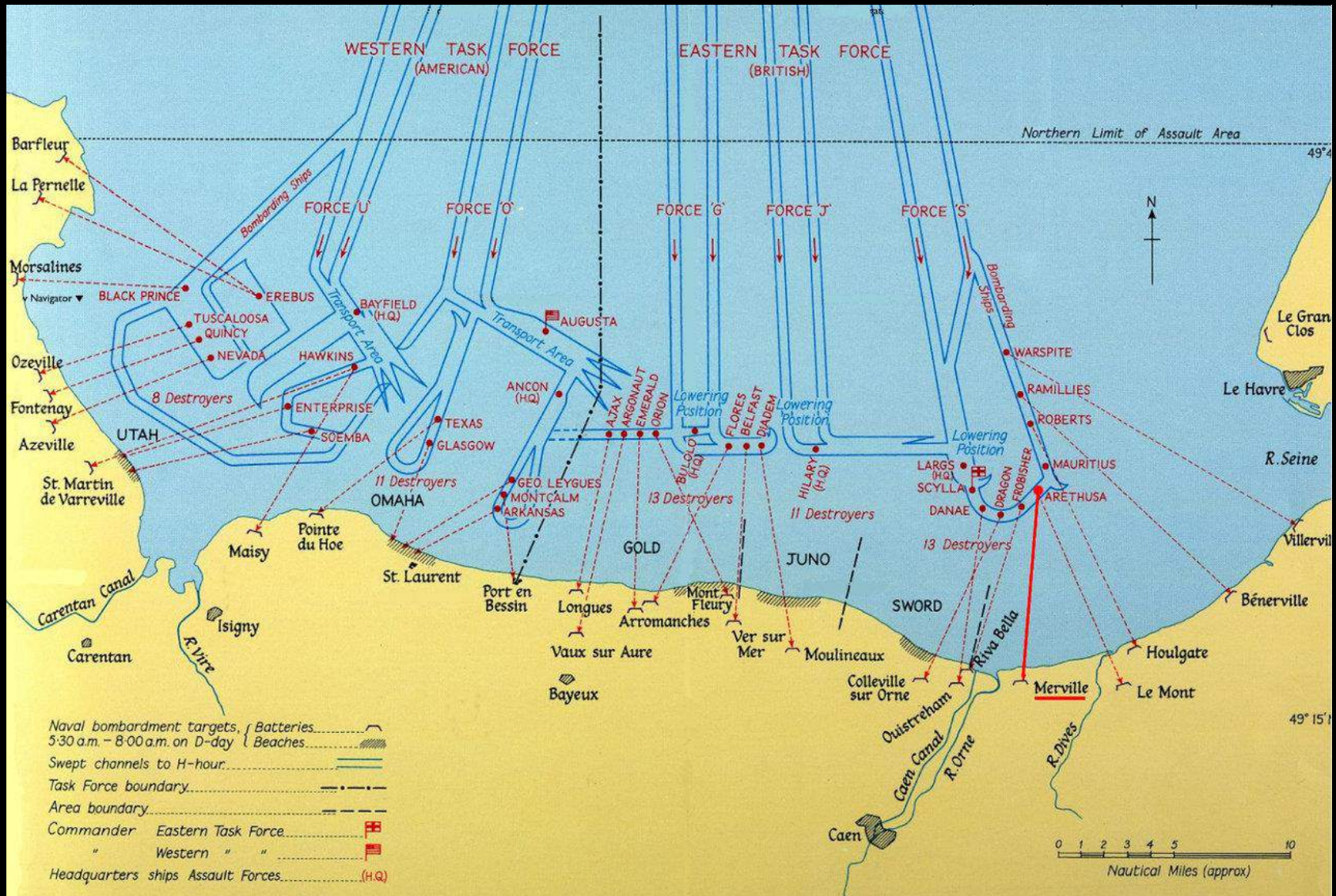
Cricqueville-en-Bessin

« pointe du Hoc » :

Une étude globale : analyse du chantier de construction, archéologie du bâti, géoradar, lidar, étude géotechnique, **état des bétons**, ...



6 juin 1944 : Le Débarquement



6 juin 1944 : Le Débarquement

Dans le cadre du projet d'inscription des plages du débarquement de Normandie sur la liste du patrimoine mondial par l'Unesco et des travaux du DRASSM.

- Réalisation d'un inventaire précis
- Regroupement de la documentation
- Plan de gestion
- Projets de valorisation



6 juin 1944 : Le Débarquement

Etudier la plus vaste opération de débarquement jamais mise en place

6939 navires impliqués dans l'opération Neptune
11 500 avions et planeurs entre le 5 et le 6 juin
156 200 soldats alliés ont débarqué le Jour-J

Le Débarquement, une période plus étendue que le seul Jour-J:

- Juillet 1943: décision de débarquer en Normandie et de créer des ports artificiels
- Février 1944: validation du plan d'opération
- Préparation durant de longues semaines
- Jour-J: 6 juin 1944, à l'aube, à mi-marée montante
- Débarquement jusqu'à fin 1944: port d'Arromanches opérationnel jusqu'au 19/11/44

→ Choix d'étudier les vestiges maritimes de la période juin / nov. 1944



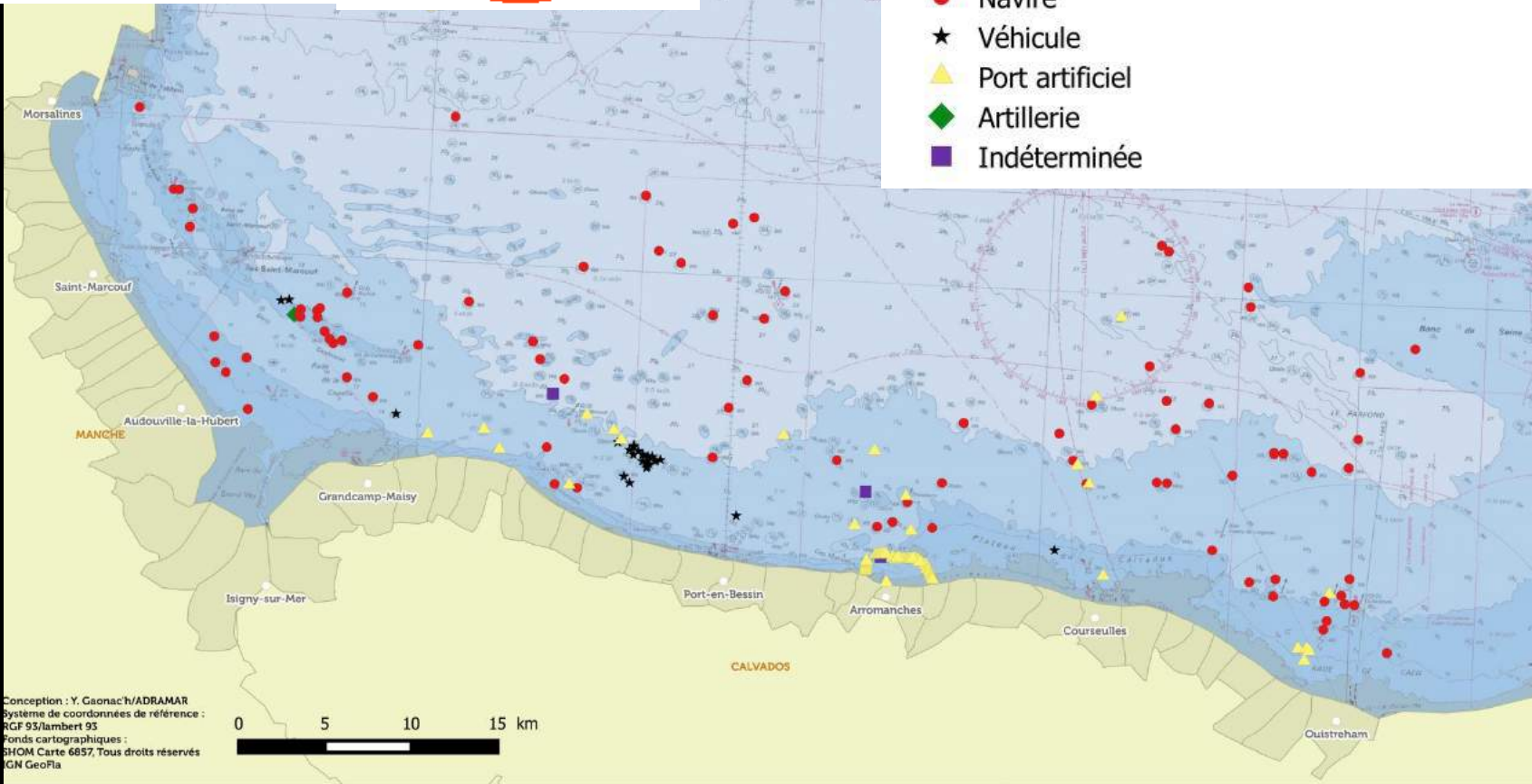
6 juin 1944 : Le Débarquement

- navires de guerre
- navires de commerce, transport, pêche
- ports artificiels et caissons
- blindés
- BCM non identifiés



Catégorie des Biens Culturels Maritimes

- Navire
- ★ Véhicule
- ▲ Port artificiel
- ◆ Artillerie
- Indéterminée



Conception : Y. Geonac'h/ADRAMAR
Système de coordonnées de référence : RGF 93/lambert 93
Fonds cartographiques : SHOM Carte 6857, Tous droits réservés IGN GeoPla

Carte des Biens Culturels Maritimes en lien avec les opérations du Débarquement de Normandie

Catégorie des Biens Culturels Maritimes

Catégorie des Biens Culturels Maritimes

- Navire
- ★ Véhicule
- ▲ Port artificiel
- ◆ Artillerie
- Indéterminée



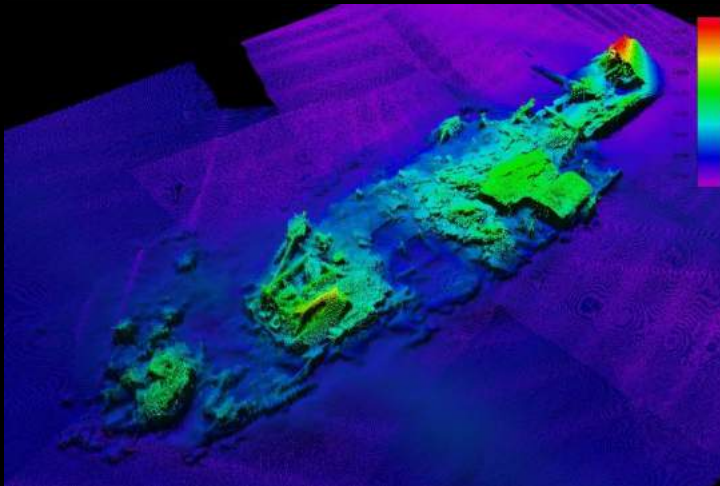
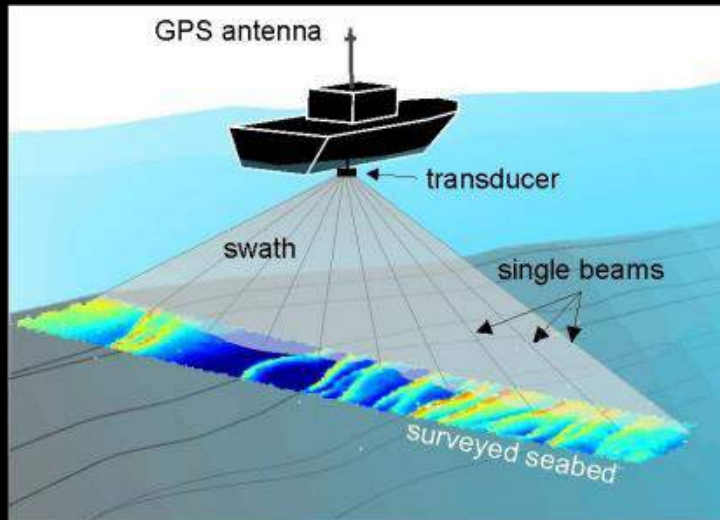
Mission de soutien pour la documentation et l'inventaire des biens culturels maritimes des plages du Débarquement
DRASSM/MCC

6 juin 1944 :
Le Débarquement

Vérification de la localisation des sites
Constats sur leur état général

Expertises *in situ*: vérification de l'identification des sites

1. Sondeur multifaisceaux

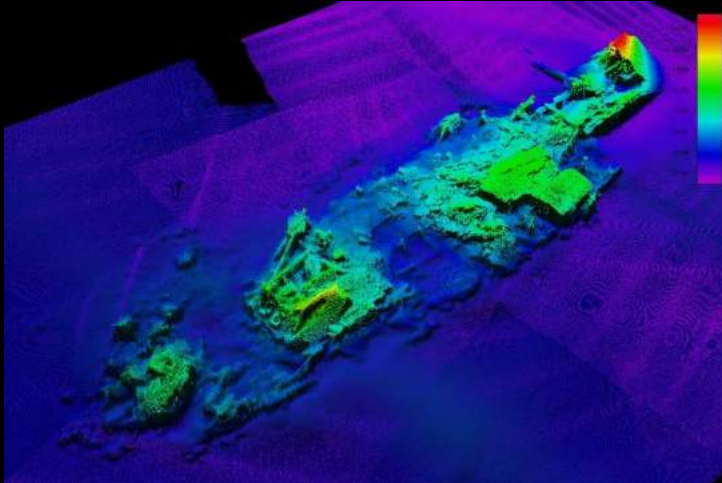
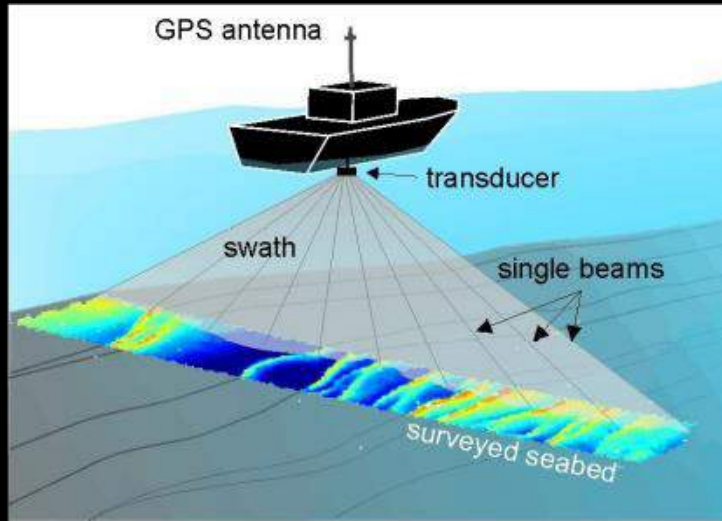


6 juin 1944 :
Le Débarquement

Vérification de la localisation des sites
Constats sur leur état général

Expertises *in situ*: vérification de l'identification des sites

1. Sondeur multifaisceaux

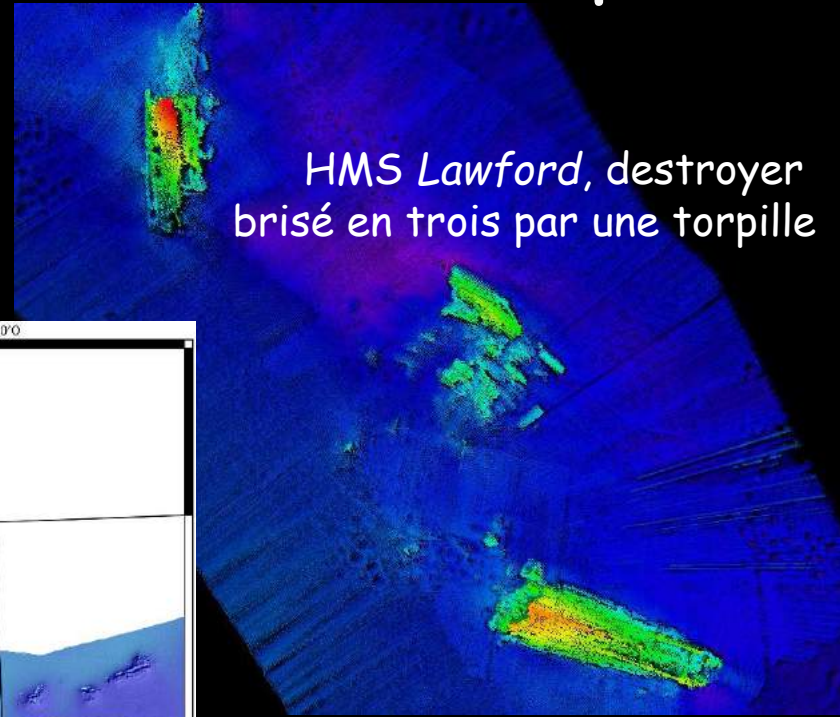
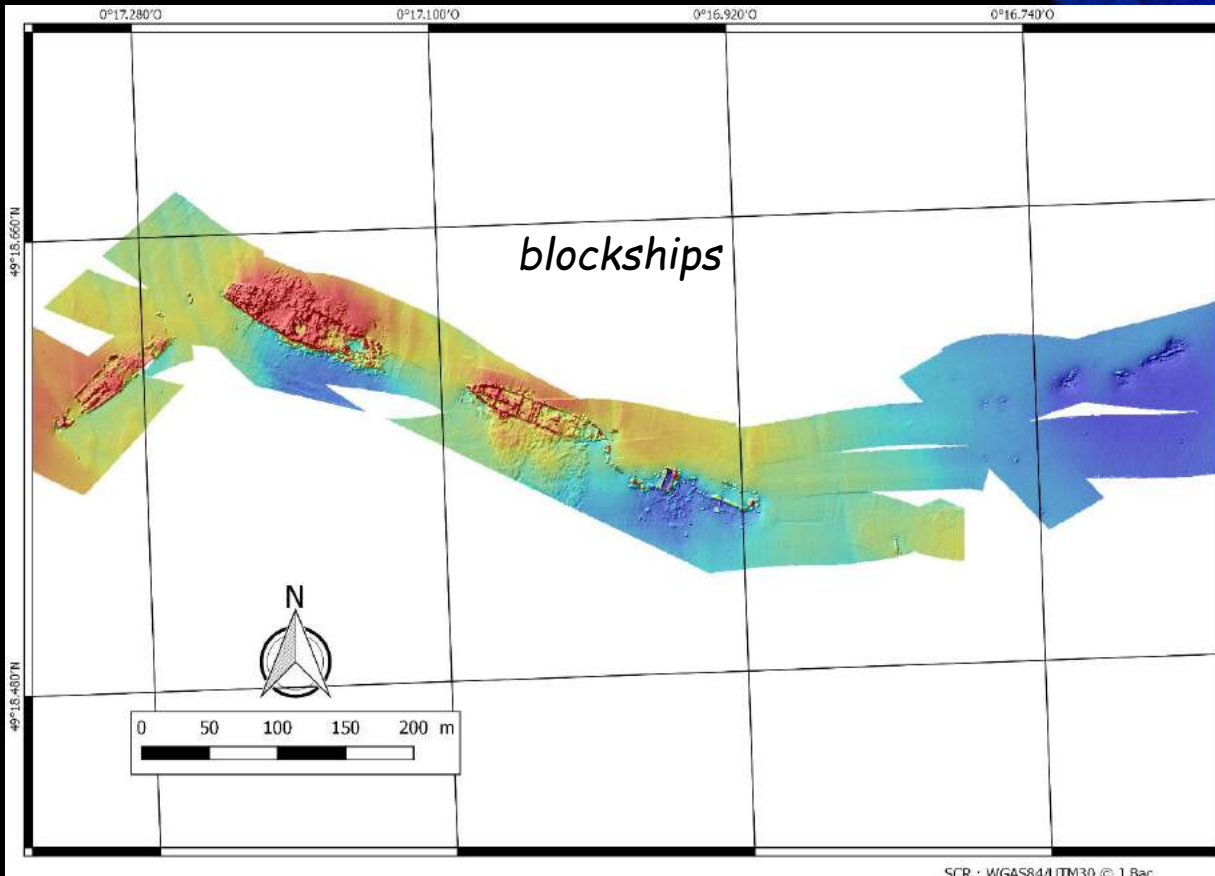


2. Expertises en plongée

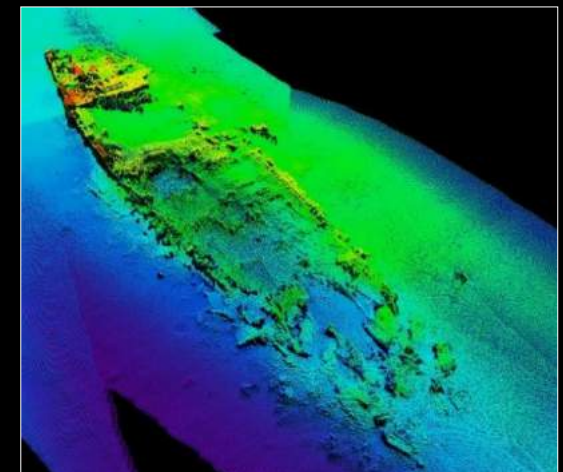


6 juin 1944 : Le Débarquement

*Gooseberry n°5 (brise-lames) de Sword Beach
devant Hermanville-sur-Mer*



*HMS Lawford, destroyer
brisé en trois par une torpille*



Epave du Courbet

6 juin 1944 :
Le Débarquement

Etat de conservation:
Observation d'éléments de détails
pour confirmation des identifications

Etat sanitaire,
et aussi bilan pollution

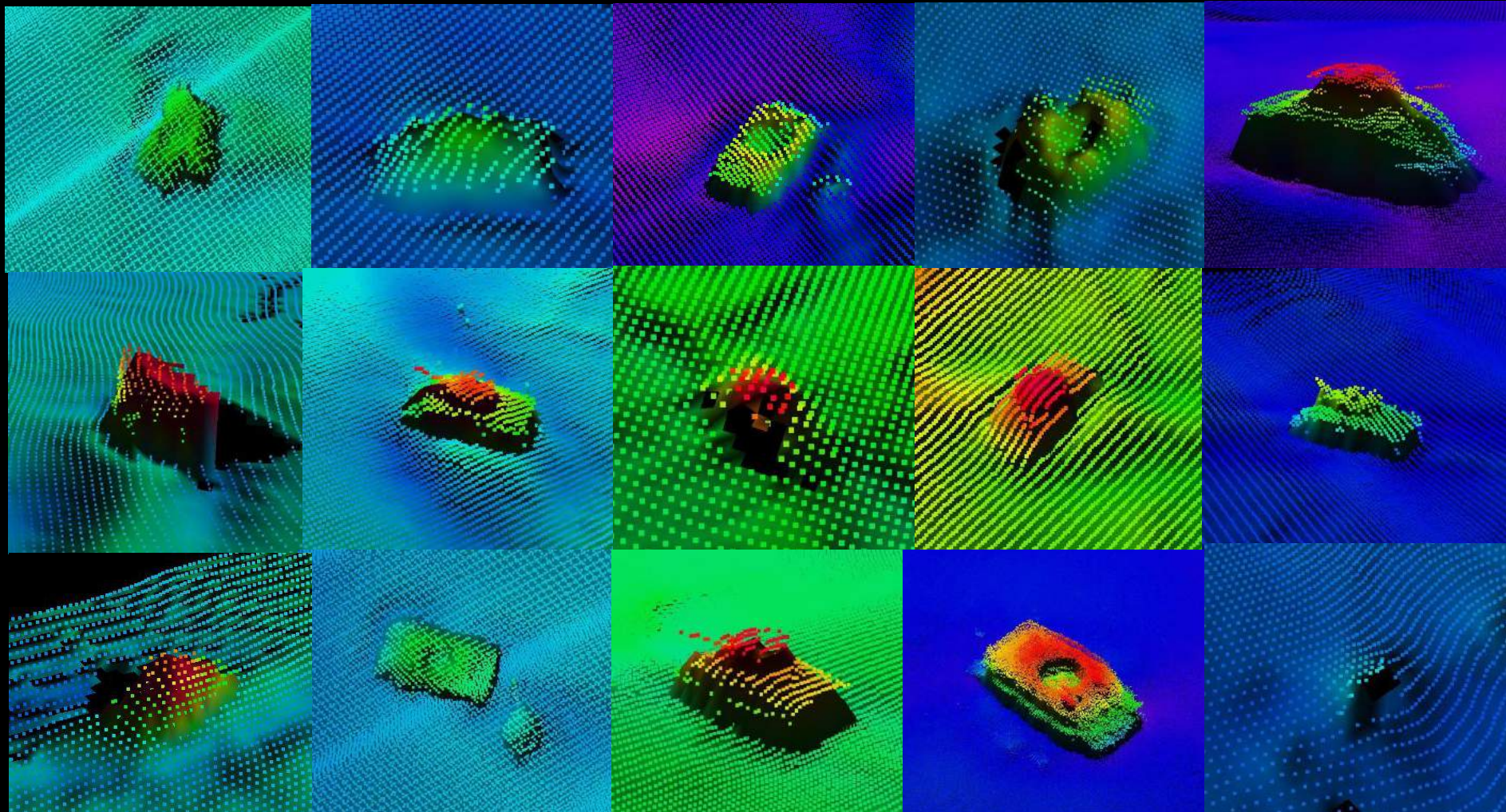


6 juin 1944 :
Le Débarquement



6 juin 1944 : Le Débarquement

Exemple des chars Sherman amphibie (Duplex Drive) :



6 juin 1944 :
Le Débarquement

Retour à Cricqueville-en-Bessin : La Pointe du Hoc



Travaux : V. Carpentier (Inrap)

6 juin 1944 :
Le Débarquement

Retour à Cricqueville-en-Bessin : La Pointe du Hoc



Travaux : V. Carpentier (Inrap)

6 juin 1944 :
Le Débarquement

Cricqueville-en-Bessin : La Pointe du Hoc



Archéologie du paysage.

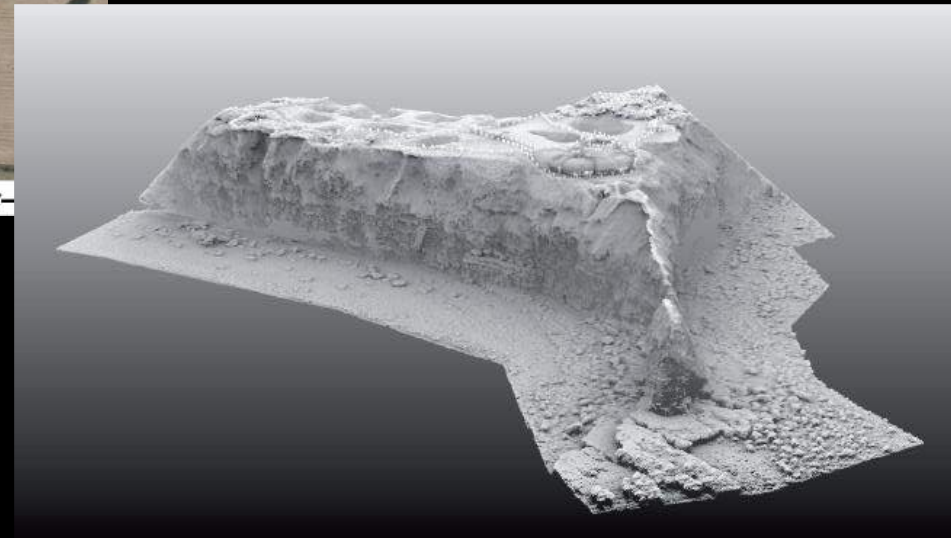
Travaux : V. Carpentier (Inrap)

6 juin 1944 :
Le Débarquement

Cricqueville-en-Bessin : La Pointe du Hoc



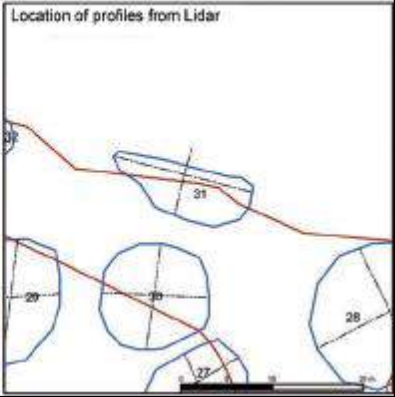
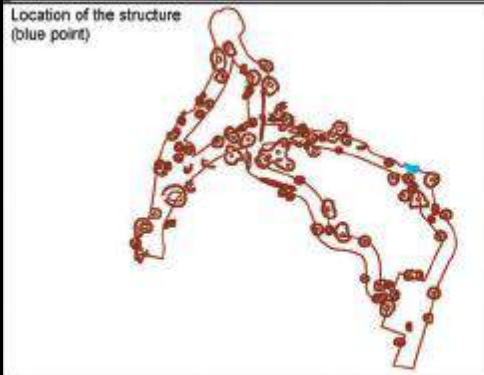
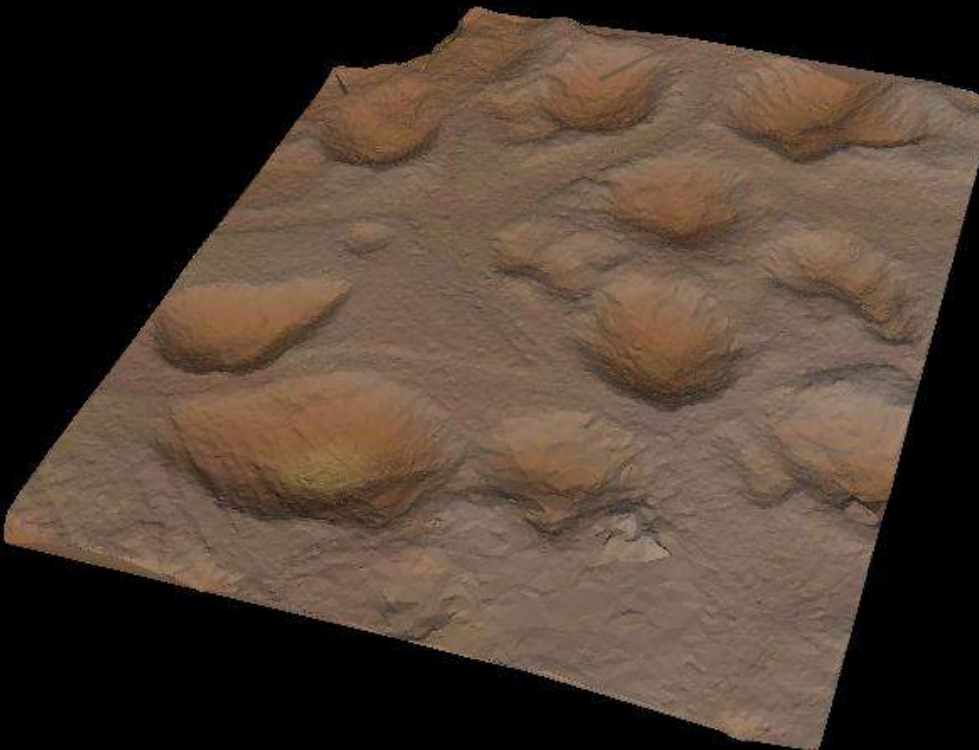
Lidar



Travaux : V. Carpentier (Inrap)

6 juin 1944 :
Le Débarquement

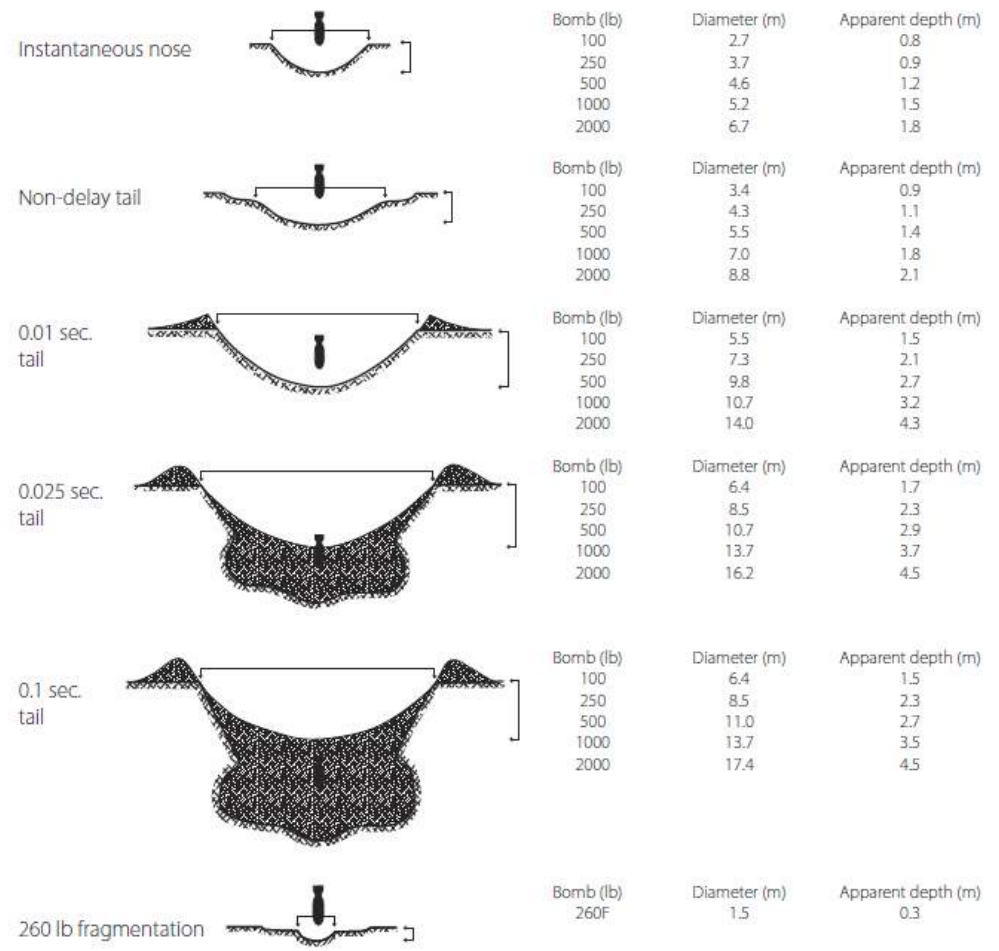
Cricqueville-en-Bessin : La Pointe du Hoc



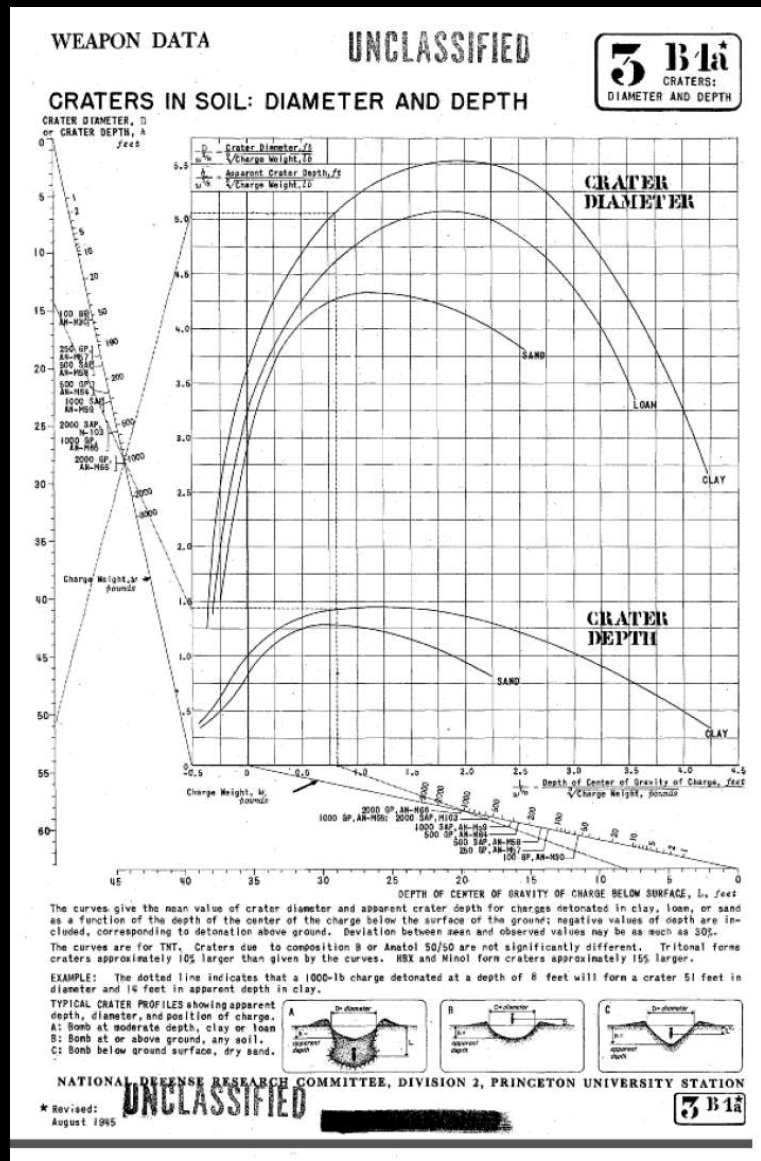
Microtopographie et restitution de la dissymétrie des structures

6 juin 1944 : Le Débarquement

Cricqueville-en-Bessin : La Pointe du Hoc



Typologie de la destruction.
Etude des sols (pollution, fragmentation, ...).
Analyse balistique.



6 juin 1944 :
Le Débarquement

Cricqueville-en-Bessin : La Pointe du Hoc

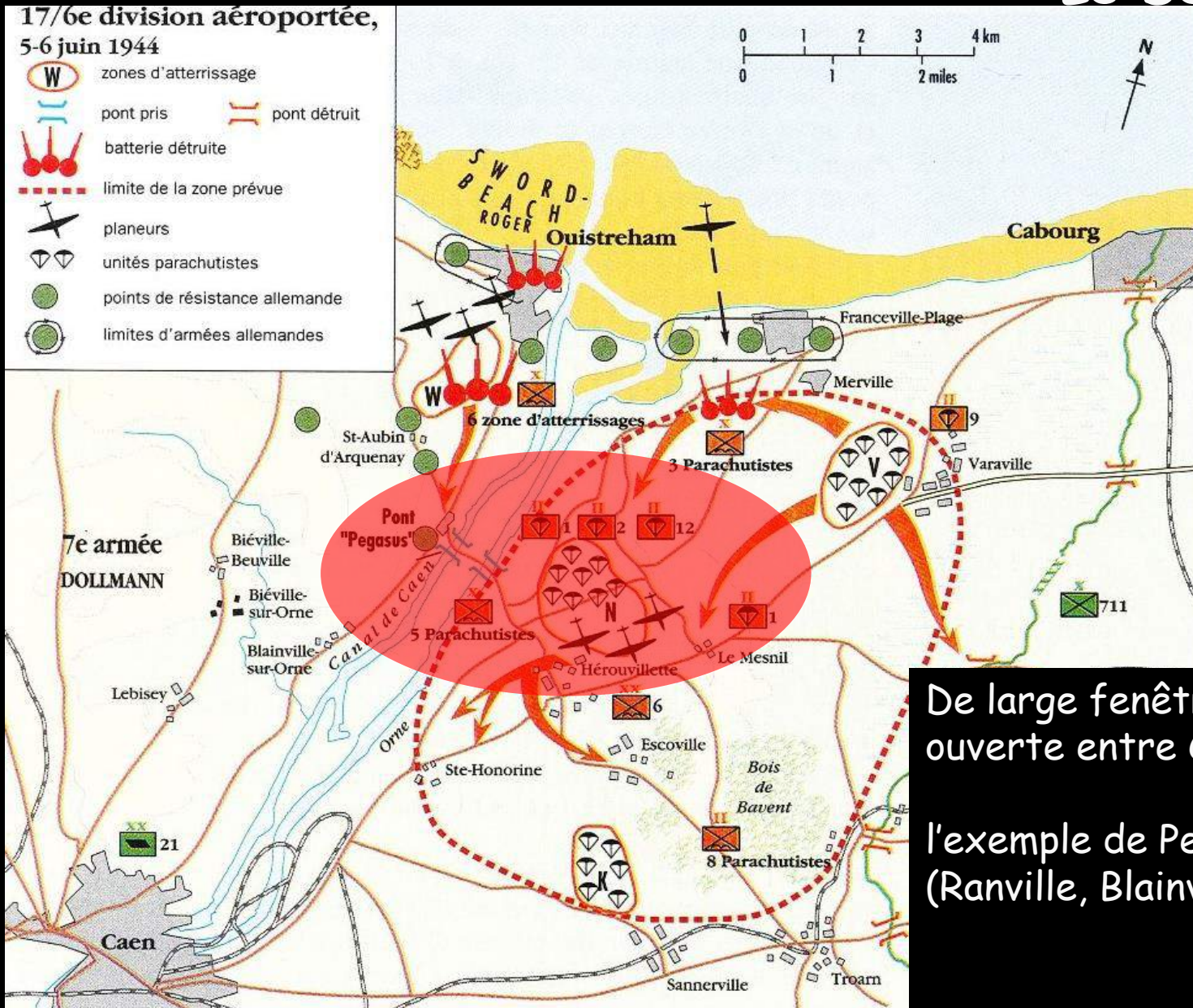


Analyse balistique.

6 juin 1944 : Le Débarquement

17^e/6^e division aéroportée,
5-6 juin 1944

- zones d'atterrissage
- pont pris
- pont détruit
- batterie détruite
- limite de la zone prévue
- planeurs
- unités parachutistes
- points de résistance allemande
- limites d'armées allemandes



De large fenêtre d'étude
ouverte entre Caen et la mer :

l'exemple de Pegasus Bridge
(Ranville, Blainville etc...)

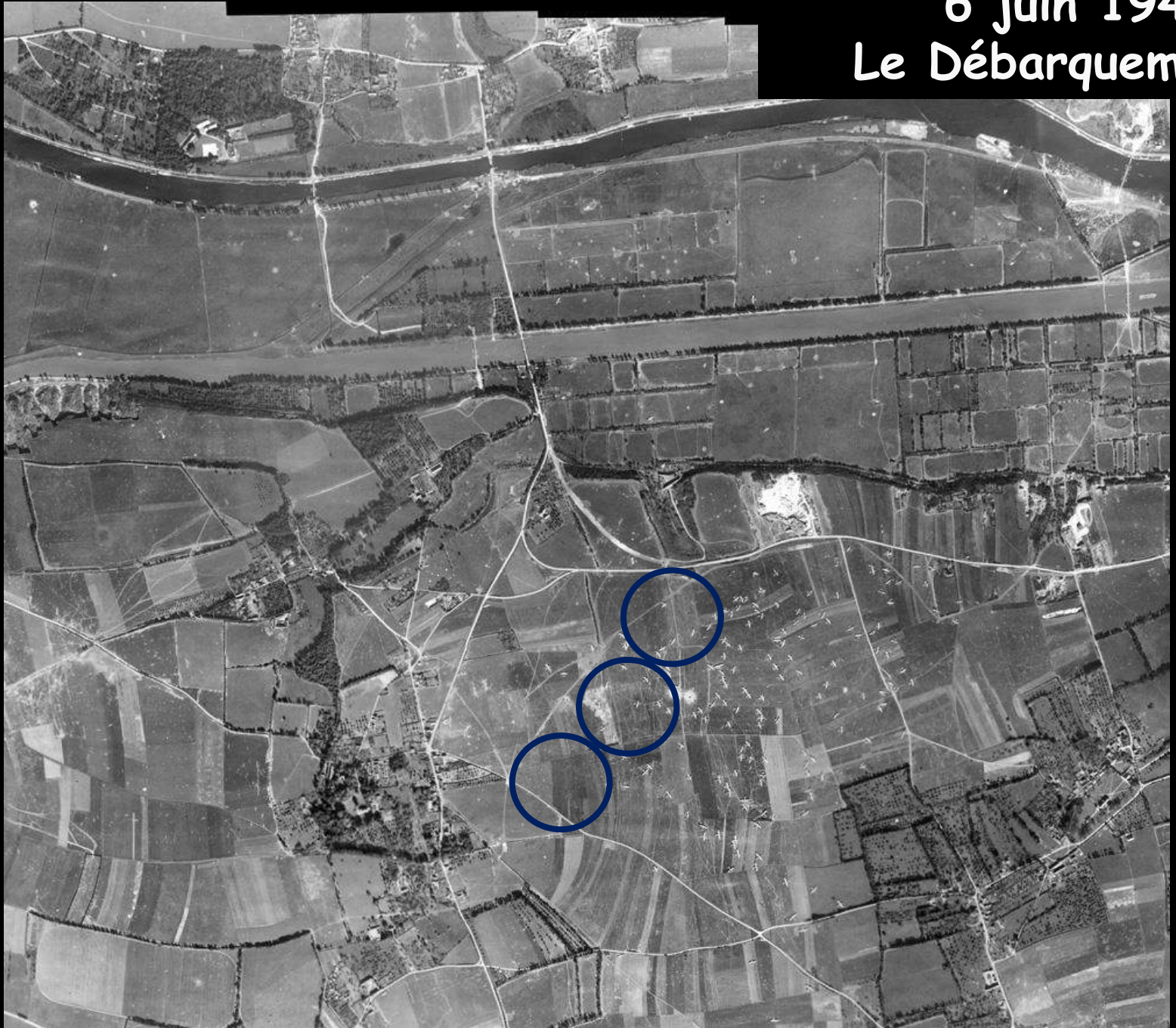
6 juin 1944 : Le Débarquement



De large fenêtre d'étude
ouverte entre Caen et la mer :

l'exemple de Pegasus Bridge
(Ranville, Blainville etc...)

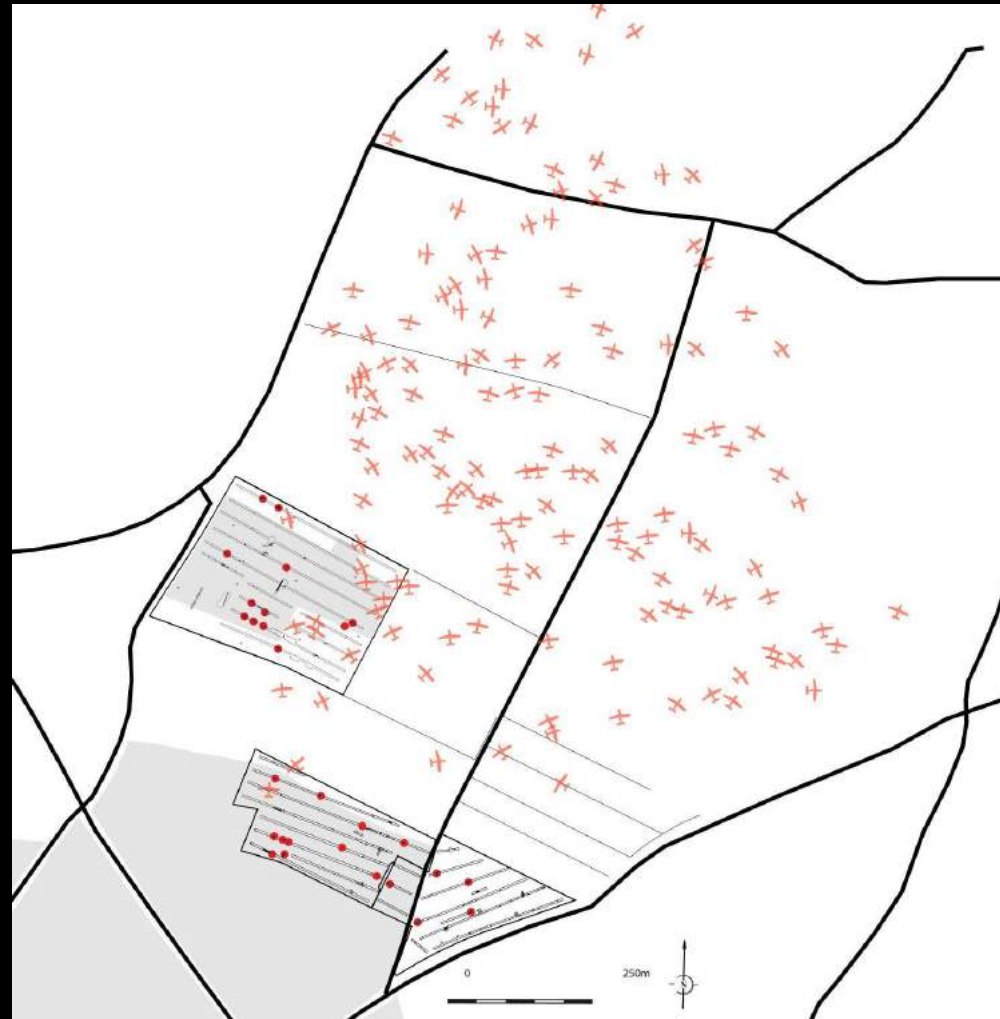
6 juin 1944 :
Le Débarquement



6 juin 1944 : Le Débarquement



La zone de cantonnement auprès des planeurs



6 juin 1944 : Le Débarquement

La vie quotidienne sur le front.



Travaux : E. Ghesquière (Inrap)

Les vestiges des planeurs

6 juin 1944 :
Le Débarquement



1



2



**6 juin 1944 :
Vers Caen**

Plus au sud, Blainville-sur-Orne et Saint-Aubin-d'Arquenay (« Landing Zone W »).



6 juin 1944 :
Vers Caen



Travaux : E. Ghesquière (Inrap)

6 juin 1944 :
Vers Caen

Vestiges de positions d'artillerie britanniques
non renseignées par les archives militaires (War Diaries).



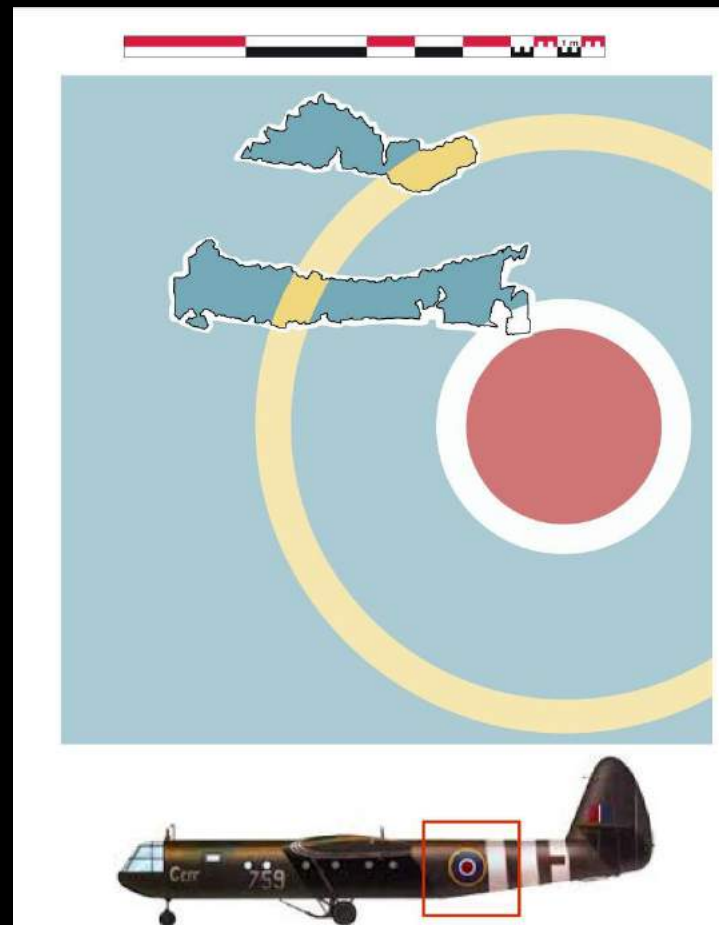
6 juin 1944 :
Vers Caen

Vestiges de planeurs réutilisés dans les abris enterrés



Travaux : V. Carpentier (Inrap)

6 juin 1944 :
Vers Caen



Travaux : V. Carpentier (Inrap)

7 juin 1944 :
Avant Caen



Des témoignages des violents combats
avant l'arrivée sur Caen à Bavent.

Charniers de soldats allemands.



juin-juillet 1944 : Bataille de Caen



Avant le 6 juin 1944 : Caen : des points d'appuis « de fortune »

Stützpunkt Bretteville (point d'appui Bretteville) : rattaché à la Luftwaffe (armée de l'air allemande), ce site avait en charge la défense antiaérienne du secteur et la protection des installations stratégiques de Carpiquet.



Avant le 6 juin 1944 : Caen : des points d'appuis « de fortune »

Les matériaux employés mais aussi les techniques de construction mises en œuvre viennent nuancer l'image d'un *Atlantikwall* infranchissable vanté par la propagande nazie.



Avant le 6 juin 1944 : Caen : des points d'appuis « de fortune »



Avant le 6 juin 1944 : Caen : des points d'appuis « de fortune »



Avant le 6 juin 1944 :
Caen : des points d'appuis « de fortune »



le 6 juin 1944 : Des traces des combats



En 1945-46 ? Evacuation des déchets issus des bombardements

